



MARMARA DENİZİ ETRAFINDAKİ BELEDİYELERİN STRATEJİK PLANLARINDA AFET DAYANIKLILIĞI VE TOPLUMSAL KATILIM



İNCELEME RAPORU



Bu rapor, Hollanda Kraliyeti Büyükelçiliği MATRA fonu ile desteklenen "Afet Dayanıklılığı için Yurttaşın Sözü" projesi kapsamında hazırlanmıştır. İçeriğinin sorumluluğu Yurttaşlık Derneği'ne aittir. Hollanda Kraliyeti Büyükelçiliği'nin görüşlerini yansıtmamaktadır.

Yerel Yönetim Stratejik Planlarında Afet Dayanıklılığı ve Toplumsal Katılım İnceleme Raporu, **Yurttaşlık Derneği'nin** yürüttüğü **Afet Dayanıklılığı için Yurttaşın Sözü** projesinin bir çıktısıdır.



Rapor, Hollanda Krallığı Büyükelçiliği **MATRA** fonu ile desteklenen Afet Dayanıklılığı için Yurttaşın Sözü projesi kapsamında hazırlanmıştır. İçeriğinin sorumluluğu **Yurttaşlık Derneği'ne** aittir. Hollanda Krallığı Büyükelçiliğinin görüşlerini yansıtmamaktadır.

Yayın Sorumlusu: Orkun Doğan, (Afet Dayanıklılığı için Yurttaşın Sözü Proje Koordinatörü)

Havza Raportörleri: Ayşe Özyetgin Altun, Gizem Sevin, Merve Köseoğlu, Miray Dokurer

Danışman: Hasan Tural (İstanbul Kent Konseyi)

Katkı Sunanlar: Emel Kurma, Kaan Çeltik, İlyas Seyrek, Hazal Doğruel, Müge Yorgancı, Elif Sidar Ökdemir, İnan İzci, Yaprak Aydın, Miray Özkan Eren



Son Okuma: Nida Kara, Ebru Uzpeder

Tasarım ve Mizanpaj: Ferhat Can Özkan

Tarih: Aralık 2023

Raporun oluşturulmasında katkı veren tüm atölye katılımcılarına teşekkür ederiz. Çalışmaya iştirak eden kurumların listesi Ek-1'de verilmiştir.

Yurttaşlık Derneği: Gümüşsuyu Mah. Ağa Çırağı Sokak No: 7 Daire: 3, Beyoğlu/İstanbul

Telefon: +90 212 292 68 42 Faks: +90 212 292 48 44

E-posta: iletisim@hyd.org.tr

Web: www.hyd.org.tr // <https://www.yereldemokrasi.net/>

Youtube: [yurttasikdernegi2696](https://www.youtube.com/channel/UC2696)

X: [hydturkiye](https://twitter.com/hydturkiye)

Facebook: [hydturkiye](https://www.facebook.com/hydturkiye)

İÇİNDEKİLER

<u>GİRİŞ</u>	2
<u>Afet Dayanıklılığı için Yurttaşın Sözü Projesi Hakkında</u>	4
<u>Katılımcı Bir Stratejik Planlama İçin Katılımcı Bir İnceleme Çalışması</u>	6
<u>Çalışmanın Yöntemi</u>	7
<u>İnceleme Kılavuz Soruları</u>	8
<u>Proje Havzalar ve Stratejik Planı İncelenen Belediyeler</u>	12
<u>HAVZA RAPORLARI</u>	21
<u>Trakya Havzası İnceleme Raporu</u>	22
<u>İstanbul Havzası İnceleme Raporu</u>	29
<u>Doğu Marmara Havzası İnceleme Raporu</u>	38
<u>Güney Marmara Havzası İnceleme Raporu</u>	47
<u>Afet Dayanıklılığı için Yurttaşın Sözü Atölye Katılımcıları</u>	56

MARMARA DENİZİ ETRAFINDAKİ İLÇE BELEDİYELERİNİN STRATEJİK PLANLARINDA AFET DAYANIKLILIĞI VE TOPLUMSAL KATILIM İNCELEME RAPORU

GİRİŞ

Marmara Denizi etrafındaki büyükşehir, il ve ilçe belediyelerinin mevcut stratejik planlarında afet dayanıklılığı ve toplumsal katılıma yönelik inceleme bulgularının paylaşıldığı bu rapor, Yurttaşlık Derneği tarafından yürütülen “Afet Dayanıklılığı için Yurttaşın Sözü” projesi kapsamında hazırlandı.

Çalışmamızın sürdüğü 2023 yılı boyunca Marmara Denizi etrafındaki illerde altı atölye buluşması gerçekleştirdik. Bu atölyelere Marmara'nın farklı il ve ilçelerinden sivil toplum örgütleri ve kent konseyleri üyeleri, üniversitelerden akademisyenler ve öğrenciler, yerel yönetim temsilcileri, muhtarlar, sivil savunma uzmanları, mahalle afet gönüllüleri ve Marmara'da yaşayan yurttaşlar katıldı. Yerel yönetimlerde stratejik planlama ve afet dayanıklılığı üzerine sunum ve tartışmalarının olduğu bu buluşmalarda atölye katılımcıları aynı zamanda Marmara'daki belediyelerin stratejik planlarını afet perspektifinden incelediler.

Sonuç olarak, Afet Dayanıklılığı için Yurttaşın Sözü çalışması havza atölyeleri kapsamında yürüttüğümüz “Marmara Denizi Etrafındaki İlçe Belediyelerinin Stratejik Planlarında Afet Dayanıklılığı ve Toplumsal Katılım” ortak inceleme çalışması 150'den fazla yurttaşın katılımıyla gerçekleştirildi.

Bu rapor, Marmara'nın farklı illerinde gerçekleştirilen atölyelerde yapılan kolektif inceleme çalışmasının ve atölye tartışmalarının bir çıktısı olarak hazırlanmıştır. Her atölyenin inceleme ve tartışma notları havza çalışma grubu koordinatörleri tarafından derlenerek havza raporları ve sunum dosyaları hazırlanmıştır. Tüm havza raporları bu ortak raporda bir araya getirilmiştir. Bu rapor proje etkinliklerine davet edilen, katılan ve katılamayan kişilere, sivil toplum örgütlerine, kent konseylerine ve yerel yönetim birimleri ile paylaşılarak yapılan inceleme sonuçlarının yaygınlaştırılması amaçlanmıştır.

Bu kolektif incelemenin ve sonucunda hazırlanan bu raporun amacı, 2024 yerel seçimleri sonrası, nüfusu 50.000'inin üstünde olan il ve ilçe belediyelerindeki stratejik planların afet dayanıklılığını destekleyici, daha katılımcı ve kapsayıcı bir şekilde hazırlanması için yurttaşlar ve yerel yönetimler nezdinde bir farkındalık yaratmaktır. Atölyelerde kendiliğinden ortaya çıkan ortaklaşa çalışma ve yaparak-tartışarak birlikte öğrenme deneyimi farkındalığın ötesinde Marmara ölçeğinde havzalar arasında yeni ortaklıkların ve çalışmaların ortaya çıkmasına yol açmıştır.

Umuyoruz ki, projemiz ve bu vesileyle havza ölçeğinde yapılacak ortak çalışmalar Marmara'da afetler karşısında bölgesel, kentsel ve toplumsal dayanıklılığı artıracak katılımcı stratejik planlama pratiklerinin yaygınlaşmasını ve Marmara'da afet risklerini azaltma ve afetlere daha hazır hale gelmemizi sağlayacak faaliyet ve projelerin sivil toplum ve yerel yönetimler iş birliğiyle hayata geçirilmesini sağlayacaktır.

Afet Dayanıklılığı için Yurttaşın Sözü Projesi Hakkında

Yaşadığımız kentlerde doğal ve beşerî **afetlerin yıkıcı etkileri** karşısında toplumun **dayanıklılığını artıracak** yerel politikaların ve toplumca sahiplenilecek kapsayıcı çözümlerin hayata geçirilmesi için **katılım ve dayanışma pratiklerini nasıl güçlendirebiliriz?**

Yerel yönetimler, kentleri afetler karşısında daha **dirençli hale getirmek için hali hazırda ne gibi çalışmalar yürütüyorlar?**

Yerel ve bölgesel ölçekte afetler karşısında toplumsal dayanıklılığı güçlendirecek bir **afet yönetişimi yaklaşımını geliştirmek için yerel yönetimler ve sivil toplum ne gibi ortak çalışmalar yapabilir?**

Afet yönetimi ve risk azaltma çalışmalarında bölgesel ve kentsel ölçekte karşılaşılabilecek doğal ve beşerî her türlü olası **afete dair riskleri belirlemek**, bu **afetlere daha hazır hale gelmek**, **afetlere hızlı ve etkin müdahale etmek**, **afet sonrası toparlanmak** ve **iyileşmek** gibi dayanıklılık kapasitelerinin geliştirilmesinde belediye ve sivil toplum arasındaki diyalog, koordinasyon ve işbirlikleri **nasıl geliştirilebilir?**

Yerel yönetimlerde stratejik planlama, afetler karşısında toplumsal dayanıklılık kapasitelerinin geliştirilmesi için **etkin ve kapsayıcı bir katılım süreci olarak düşünülebilir mi?**

Afetlerin yıkıcı etkilerini azaltmak ve yerel ölçekte toplumsal dayanıklılığı geliştirmek, belediyelerin hem birbirleriyle hem de yerel ahali ile birlikte çalışmasını gerektiren hayati meseleler. Sivil toplum örgütlerinin bu meselelere ilgisini, hâkimiyetini, katılım ve katkısını artırmak amacıyla ve yukarıda sıralanan sorulara birlikte kafa yormanın ve tartışmanın faydalı olacağı düşüncesiyle 2022 yılı Aralık ayında başlattığımız “Afet Dayanıklılığında Yurttaşın Sözü” projemiz henüz yola koyulmuşken, 6 Şubat Maraş ve 20 Şubat Hatay depremleri, bu konunun hayatiyetini, farklı boyutlarıyla birlikte hepimize çok acı şekilde hatırlattı.

Çalışmalarımız sürerken proje faaliyetlerinin gerçekleştirildiği Marmara Bölgesinde farklı zamanlarda can kayıplarına ve hasara yol açan sel ve su taşkınlarını ve orman yangınlarını yaşadık. Projemizin sonunda Mudanya’da gerçekleştireceğimiz değerlendirme toplantısını planlarken Mudanya depremini yaşadık. Afetlerin ve yıkıma yol açan diğer kitlesel olaylara, şoklara hazırlıklı olmak, bunların etkisini azaltmak ve etkilenen toplulukların hızlı bir şekilde toparlanmasını sağlamak için toplumun ve kentlerin afet risklerinin farkında olması, afetlere hazırlıklı olmasının, müdahale kapasitesinin artırılmasının yani bütüncül, kapsayıcı ve etkin bir afet ve risk yönetiminin hayati önem taşıdığını bu felaketlerle bir kez daha tecrübe ettik.

Afet Dayanıklılığı için Yurttaşın Sözü, afete dirençli kentlerin yaratılmasına ve afet dayanıklılığına odaklanan kapsayıcı, bütüncül yerel politikaların oluşturulması için, örgütlü toplumsal ve sivil kapasitenin güçlenmesine ve afetler karşısında toplumsal dayanıklılığı hedefleyen havza ölçeğinde ortak çalışmaların ve dayanışma pratiklerinin yaygınlaştırılmasına katkıda bulunmayı amaçlayarak yola koyuldu.

Afet Dayanıklılığı için Yurttaşın Sözü projesi, Yurttaşlık Derneği tarafından, derneğin yerel demokrasi, havza odaklı bölgesel politikalar ve yurttaşlık alanlarındaki çalışmaları paralelinde, barış alanında çalışan PAX For Peace (Hollanda) ortaklığıyla ve Hollanda Krallığı Büyükelçiliği MATRA fonunun finansal desteğiyle yürütüldü.

Ocak 2023’te başlayan Marmara Denizi çevresindeki illeri kapsayan dört havzada yürüttüğümüz çalışma kapsamında, bu şehirlerde yaşayanlar ve afetlere karşı dayanıklı ve güvenli bir çevrede yaşamak hedefiyle faaliyet gösteren sivil inisiyatif, sivil toplum örgütleri ve kent konseyleri ile yerel yönetim kurumları arasında, yerel ölçekte toplumsal dayanıklılığın güçlendirilmesine odaklanan diyalog ve iş birliklerini teşvik eden çalışmalar yürüttük.

Çalışmamızın odağına yerel yönetimlerin stratejik planlarını koyduk. Kentlerin afet dirençliliğinin ve toplumsal dayanıklılığının artırılması için geliştirilecek katılımcı planlama, karar alma ve uygulama yaklaşımının yerel yönetimde stratejik planlamadan başlaması gerektiği fikrinden hareketle yurttaşların stratejik planlara dair farkındalıklarının artırılmasını hedefledik. Yerel yönetimler nezdinde kente dair üretilen kararların, özellikle de afet yönetimi ve risk azaltma konusundaki çalışmaların, stratejik planlar başta olmak üzere diğer politika ve uygulama belgeleri üzerinden ilgili tüm aktörler tarafından izlenmesi ve değerlendirilmesi ile önümüzdeki süreçte kentsel dirençliliği ve demokratik katılımı artıracak stratejik planların ortaya çıkmasını umut ediyoruz.

Katılımcı Bir Stratejik Planlama İçin Katılımcı Bir İnceleme Çalışması

Kentte yaşayan tüm canlıların yaşamlarının korunması, iyileştirilmesi planlı, kapsayıcı ve bütüncül bir kentsel stratejiyle ve katılımcı bir stratejik planlamayla mümkün olabilir. Bu açıdan, kentin uzun vadeli vizyon ve hedefini belirleme, kaynakların etkin kullanımı, hemşehrilerin karar süreçlerine katılımını artırma, sivil toplum ile yerel yönetim arasında şeffaf bir etkileşim alanı oluşturma, uygulama ve hizmet performanslarının değerlendirilmesi, yerel ve çevresel risklerinin yönetimi gibi konularda kritik önem taşıyan stratejik planların Afet Yönetim Sistemi (Risk ve Zarar Azaltma, Hazırlık, Müdahale, İyileştirme Aşamaları) perspektifiyle değerlendirilmesi hayati önem taşımaktadır.

Yerel yönetimlerin nasıl bir kenti hayal ettiklerini ve buna yönelik olarak nasıl bir yönetim anlayışı ortaya koyacaklarını, hangi önceliklere nasıl ve ne kadar bütçe ve kaynak ayıracıklarını ortaya koyan stratejik planlar yerel yönetimlerin kentsel dayanıklılık stratejilerinin ve afet yönetimi ve risk azaltımı konusunda nasıl bir rol üstlendiklerinin izinin sürülebileceği politika belgeleridir. Stratejik planlama aynı zamanda ideal olarak kentin hemşehrileri ile birlikte nasıl yönetileceğinin de belirlendiği potansiyel olarak bir toplumsal katılım sürecidir. Bu açıdan mevcut stratejik planların afet dayanıklılığı perspektifinden incelenmesi, yeni dönemde stratejik plan döneminin planlama, uygulama ve izleme süreçlerinin daha katılımcı bir şekilde gerçekleştirilmesini ve bu sayede kent ölçeğinde afet dayanıklılığını destekleyen uygulama ve projelerin hayata geçirilmesinde faydalı olacaktır.

Buradan yola çıkarak, Afet Dayanıklılığı İçin Yurttaşın Sözü çalışması ile yurttaşların stratejik plana dair bilgi ve farkındalıklarını artırılması, kentlilerin yerel afet risklerini ve afet gündemini birlikte değerlendirerek afetler karşısında toplumsal dayanıklılığı artırmak için kent ölçeğinde yapılacak çalışmalara dair öneriler geliştirmesi ve stratejik planlamanın hazırlık, uygulama ve izleme süreçlerine aktif katılımlarını teşvik edecek yol ve yöntemleri yerel yönetim temsilcileri ile birlikte değerlendirmelerini hedefledik.

Proje faaliyetlerinin gerçekleştiği Marmara Denizi etrafındaki 4 havzada bu hedefleri gerçekleştirmeye yönelik tartışma toplantıları, eğitim çalışmaları ve stratejik plan okuma atölyeleri gerçekleştirildi. 2023 yılının Temmuz, Ağustos ve Eylül aylarında gerçekleşen, Marmara Bölgesi'ndeki il ve ilçe belediyelerinin stratejik plan ve faaliyet raporlarını afet dayanıklılığı perspektifinden ele alan saha atölyeleri, sırasıyla Çanakkale, Bursa, Kırklareli ve İstanbul'da meydana geldi. Proje kapsamında gerçekleştirdiğimiz inceleme çalışmalarına aralarında Marmara'da bulunan kent konseyleri, mahalle meclisleri, sivil toplum kuruluşları, meslek odaları ve belediyelerinden temsilcilerin ve farklı disiplinlerden akademisyenlerin, farklı kent ve mahallelerden afet gönüllülerinin, muhtarların olduğu çok sayıda Marmaralı yurttaş katıldı.

Bu buluşmalar Marmara'da yaşayan yurttaşların yaşadıkları kentlerde yerel yönetimin afet yönetimi ve risk azaltma alanında yaptıkları çalışmaları birlikte değerlendirdikleri tartışmaların ötesinde sivil toplum örgütleri, yurttaş girişimleri ve kent konseyleri arasında afet dayanıklılığı odağında bir ortak gündemin oluşturulması ve ortak çalışmaların planlanmasına yol açtı.

Çalışma kapsamında gerçekleştirilen izleme atölyeleri, aralarında 11 belediyeden, 6 üniversiteden, 10 kent konseyinden, 3 muhtarlıktan ve yaklaşık 40 sivil toplum kuruluşundan temsilcilerin yer aldığı 160'tan fazla katılımcıyla gerçekleştirildi. Ve sonuç olarak 67 adet yerel yönetim stratejik planı incelendi.

Çalışmanın Yöntemi

Saha atölyeleri öncesinde proje ekibi ve dernek gönüllüleri tarafından kapsamlı bir ön hazırlık süreci yürütülmüştür. Proje kapsamında yürütülen inceleme çalışmalarına katılanların faydalanabilmesi için (ve sonrasında yapılacak farklı stratejik plan inceleme çalışmalarında kullanabileceğini gözeterek) proje havzalarında yer alan, Marmara Denizi etrafındaki tüm belediyeler için bir tarama yapılarak stratejik planı bulunan tüm belediyelerin mevcut dönemdeki stratejik planları, performans programları ve faaliyetler raporlarına belediyelerin kendi internet sayfalarından ve ilgili bağlantıların çalışmadığı durumda T.C. Cumhurbaşkanlığı Strateji ve Bütçe Başkanlığının Kamuda Stratejik Yönetim internet sayfasından (sp.gov.tr) ulaşılarak bir erişim tablosu hazırlanmış ve tüm katılımcılarla paylaşılmıştır.¹

Proje kapsamında gerçekleştirilen stratejik plan inceleme atölyelerinin kurgusu ve yöntemi proje ekibince konuyla ilgili uzmanların görüşlerine başvurularak tasarlandı. Çalışma boyunca her etkinlikte etkinliğe katılanlarla birlikte istişare edilerek güncellendi. Farklı zamanlarda, farklı havzalarda, farklı katılımcılarla gerçekleştirilen saha atölyelerinde farklı belediyelerin stratejik planları katılımcılar tarafında ortaklaşa incelendi. Bu açıdan yapılan inceleme çalışmasında asgari de olsa bir ortaklaşma sağlamak amacıyla stratejik planlarda afet dayanıklılığı ve toplumsal katılımın izlerini takip etmeye sağlayacak ortak inceleme soruları belirlendi.

İnceleme soruları stratejik planları 3 başlıkta incelemeyi öneriyor:

1. Mevcut durumda afetsellik ile misyon ve vizyonda afet dayanıklılığı
2. Afet ve risk yönetiminde (sivil) toplumun rolü ve katılımı
3. Stratejik amaçlar, alt hedefler, faaliyet ve göstergelerde afet ve risk yönetimi

Her bir başlıkta incelemeye kılavuzluk edecek sorular ise şu şekilde belirlendi:

Mevcut Durumda Afetsellik, Misyon ve Vizyonda Afet Dayanıklılığı

SP Durum Analizi Bölümlerinde (kentin tarihçesi, önceki plan değerlendirmesi, mevzuat ve üst politika belgesi analizi ve bu analizlerine sonuçlarından ortaya konan GZFT analizi ve önceliklerde)

- Deprem vb. afetlerle ilgili unsurlar, tanım, tespitler, değerlendirmeler var mı? Ne tür afetlere değinilmiş? (Örneğin: deprem, sel, yangınlar, kuraklık, iklim değişikliği, insan kaynaklı afetler vb.)
- Afetsellik yöreye özgü koşullar ve riskler çerçevesinde ele alınmış mı? (Örn.: “Şehrimiz 1. derece deprem kuşağındadır”, “İlçemizde mevsimsel seller ve heyelanlar yaşanmaktadır”, “Yöremizdeki kuraklığın artacağı öngörülmektedir”, “Sanayinin niteliği ve yoğunluğu, kimyasal sızıntı riskleri oluşturmaktadır”, vb.)
- Mevcut durumdan hareketle, misyon ve vizyon tanımlarında afet dayanıklılığına dair bir atıf var mı?

¹ Marmara Denizi etrafındaki 9 ildeki tüm belediyelerin mevcut dönemde hazırlanmış ve kamuoyu ile paylaşılmış tüm stratejik planları, performans programları ve faaliyet raporlarının bağlantılarının olduğu tabloya erişmek için bkz: <https://docs.google.com/spreadsheets/d/1SQ-elsFPcWbrn2l223cnlLgNSiZBvRzSUX0YZ-PC5sM/edit?usp=sharing>.

Afet ve Risk Yönetiminde (Sivil) Toplumun Rolü ve Katılımı

- Paydaş analizinde toplumsal örgütlenmelere (STK'lar, meslek odaları, sendikalar vb.) yer verilmiş mi? Genel bir tabir olarak mı, yoksa adlarıyla mı anılmış, paylaşılmış mı?
- Sivil toplum katılımı nasıl, hangi yöntemlerle ve ne gibi araçlarla gerçekleştirilmiş? (Örn.: Bilgilendirme, yazılı katkı ve görüş daveti, tematik veya sektörel toplantılar, istişâre, anket vb.)
- Sivil toplum katılımı ile derlenen görüş ve katkıların plana yansıtıldığına dair bir izlenim var mı?

Stratejik Amaçlar, Alt Hedefler, Faaliyet ve Göstergelerde Afet ve Risk Yönetimi

- Stratejik amaç ve hedefler arasında, doğrudan afet yönetimi ve risk azaltımına, toplumsal dayanıklılığı güçlendirmeye yönelik bir başlık/hedef kartı bulunuyor mu? Afet ve risk yönetimine dair aşağıdaki boyutların hangileri gözetiliyor?
 - Afetlerin yol açtığı can kaybı ve yıkımı azaltmaya yönelik hazırlıklar, (Örneğin bütünleşik risk analizi yapmayı düşünüyorlar mı ya da mevcut faaliyetlerinde bu tür çalışmalar var mı? Mekânsal planlama süreçleri ile ilişkilendirilmiş mi? İl afet risk azaltma planlarına referans var mı?)
 - Afetlere müdahale, (Mahalle gönüllüğü, sivil savunma gibi konular yer alıyor mu? Afet sonrası acil durum müdahale dönemi için kurumlar arası koordinasyon tanımlanıyor mu? Ya da müdahale için donanımı geliştirmek, arama kurtarma ekipmanları, itfaiye aracı vb. gibi tanımlamalar yapılmış mı?)
 - Afet ertesinde toparlanma, (Acil durum toplanma alanları, geçici barınma alanları tespit etmek, altyapısını geliştirmek, acil durumlarda ihtiyaç duyulacak konteyner, sağlık, gıda, hijyen malzemeleri vb. Donanımı sağlayacak tespitler yer alıyor mu?)
- Hedef tablolarında, hedefin elde edilmesine ilişkin ne gibi riskler, tespit ve ihtiyaçlardan bahsedilmiş?
- Hedefleri gerçekleştirmek için ne türden, hangi faaliyetler/projeler belirlenmiş? Bu faaliyet ve projeler, belirlenen hedeflenenlerin elde edilmesini sağlayacak nitelikte mi?

- *Hedeflere ulaşıp ulaşılmadığını ölçmeye yarayacak göstergeler belirlenmiş mi? Bu göstergeler, hedefin gerçekleşme düzeyini ölçüp anlayabilmek açısından anlamlı mı?*
- *Hedefin gerçekleştirilmesi için öngörülen maliyet tahmini ne kadar, bu maliyet tahmini gerçekçi mi?*

Çalışma planlanırken Marmara’da mevcut dönemde stratejik planı (2020-2024) olan tüm belediyelerin planlarının incelemesini nihai amaç olarak belirlenmedi. Çalışma kapsamında düzenlenecek olan atölyelerin gerçekleşeceği ilçeler başta olmak üzere havzanın farklı yerlerinden katılımcıların yaşadıkları veya incelemeyi tercih edecekleri belediyelerin planlarının incelenmesi düşünüldü. İstanbul atölyesinde inceleme yapılacak yerel yönetim stratejik planları belirlenirken İstanbul Büyükşehir Belediyesi’nin ve AFAD’ın konuyla ilgili raporlarında afet risklerinin görece fazla olduğu belirtilen ilçeler önceliklendirildi.

Afet dayanıklılığını ve toplumsal katılımı odağına alan bu çalışmada saha atölyeleri planlanırken etkinliğe yönelik davetler ve incelemeye konu olacak belediyelere yönelik seçim kriterleri ideolojik farklılıklar ve parti aidiyetleri gözetenmeden gerçekleştirildi. Özetle politik tercihler ve ideolojik aidiyetler bu çalışmada bir seçim ve katılım kriteri olmadı.

Değerlendirmenin temel amacı belediyelerin stratejik planlarını afet dayanıklılığı perspektifinden inceleyerek bir yurttaş karnesi oluşturmaktır. Bu açıdan belediyelerin stratejik planları ve ilgili politika belgeleri çerçevesinde yerel yönetimlerin mevcut dönemde afet yönetimi ve risk azaltmaya yönelik tespitleri, durum analizleri, amaç ve hedefleri ve faaliyetleri kolektif olarak değerlendirildi. Afet dayanıklılığı yurttaş karnesi ile belediyeleri objektif kriterler üzerinden bir değerlendirmeye tabi tutmak, ideal durumla mevcut durumları kıyaslayarak bir notlandırma yapmak veya diğer belediyelerle kıyaslamak amacıyla kurgulanmadı. Proje kapsamında afet dayanıklılığı odağında pratik edilen bu karne yaklaşımı, kent konseylerinin uzun erimde daimi çalışma alanlarından biri olabilecek ve farklı sorun alanları veya temalar için tekrar edilebilecek bir toplumsal izleme ve denetleme için bir örnek çalışma olarak değerlendirilebilir.

Yapılan bireysel ve kolektif incelemeler ve sonrasındaki ortak tartışmalar ile katılımcılar yerel yönetimlerin afet yönetimi ve risk azaltımı konusunda, en azından stratejik planlar çerçevesinde, nasıl bir yetki ve sorumluluk alanı belirlediklerini yakından görebildiler. Yaşadıkları kentlerde afet dirençliliğini artırmak için afet ve risk yönetimine dair yerel yönetimlerin ve sivil toplumun birlikte neler yapabileceklerini ve önümüzdeki süreçte stratejik planların hazırlık sürecinden uygulanmasına ve izlenmesine kadar nasıl daha kapsayıcı ve katılımcı bir şekilde olabileceğine yönelik fikirler geliştirdiler.

Sonuç olarak inceleme konunun uzmanlarından oluşan çekirdek bir ekibin yürüttüğü bir analiz şeklinde değil, doğrudan afet dayanıklılığı konusunda duyarlılığı olan ve yerelde politika ve karar süreçlerine müdahil olmak isteyen yurttaşların stratejik planlar hakkında farkındalık geliştirerek kolektif bir çabayla yürüttükleri bir inceleme çalışması olarak toplamda 150'den fazla yurttaşın katılımıyla gerçekleştirdi.

Atölye katılımcıları tarafından yürütülen inceleme çalışmalarının sonucunda yapılan ortak tartışmalarda alınan notlar, proje ekibi ve havza çalışma grubu koordinatörleri tarafından derlenerek raporlaştırıldı ve proje raporunda bir araya getirildi. Bu rapor akademik bir araştırmanın ürünü olarak değil, farklı çalışma alanlarından, mesleklerden, mahallelerden gelen yurttaşların stratejik planlama ve afet dayanıklılığı üzerine katıldıkları atölyelerde yürüttükleri ortak tartışmaların ve incelemelerin sonucunda yaptıkları ön değerlendirmelerin bir derlemesi şeklinde değerlendirilmelidir.

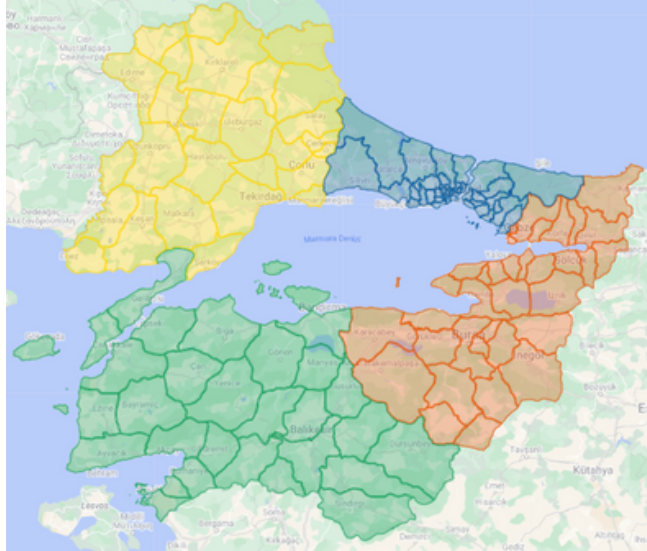
Bu rapor kapsamında havza ölçeğinde derlenen stratejik plan inceleme sonuçları mahallesinde, semtinde, ilçesinde, kentinde afet dayanıklılığını güçlendirmek isteyen yurttaşların afet yönetimi ve risk azaltımı konusunda yerel yönetimlerden beklentilerinin ne ölçüde karşılık bulabildiğini ortaya koymayı amaçlıyor. Daha çok da önümüzdeki stratejik planlama sürecinde yerel yönetimler ve sivil toplum arasında kentleri afetler karşısında daha dayanıklı kılacak proje ve uygulamaların birlikte nasıl planlanabileceğine ve hayata geçirilebileceğine yönelik birlikte düşünme ve tartışma imkânı sunuyor.

Proje Havzalar ve Stratejik Planı İncelenen Belediyeler

Afet Dayanıklılığı için Yurttaşın Sözü projesi faaliyetleri Marmara Denizi etrafındaki 9 ili kapsayan 4 alt havzada gerçekleştirilmiştir.

- Trakya Havzası (Tekirdağ, Kırklareli ve Edirne ilçeleri)
- İstanbul Havzası (İstanbul ilçeleri)
- Doğu Marmara Havzası (Kocaeli, Bursa ve Yalova)
- Güney Marmara Havzası (Çanakkale ve Balıkesir)

Şekil-1: Afet Dayanıklılığı için Yurttaşın Sözü Projesi Faaliyet Havzaları



Bu 9 ilde, 145 ilçe bulunuyor. Bu illerde 5 büyükşehir, 99 büyükşehir ilçe, 4 il, 31 ilçe ve 39 belde belediyesi olmak üzere 178 yerel yönetim bulunuyor. Bu belediyeler arasından 2019 itibariyle nüfusu 50 binin üzerinde olup stratejik plan hazırlayan belediye sayısı 85'tir. Stratejik plana sahip belediyelerin çoğunluğu ilçe nüfuslarına bağlı olarak İstanbul ve Doğu Marmara Havzasında yoğunlaşmaktadır. Aşağıdaki haritalar bu havzalarda mevcut dönemde stratejik planı (2020-2024) olan yerel yönetimleri (sol) ve çalışmamız boyunca yaptığımız atölye çalışmalarında katılımcılar tarafından stratejik planı incelenen toplam 66 belediyenin bulunduğu ilçeleri (sağ) göstermektedir.

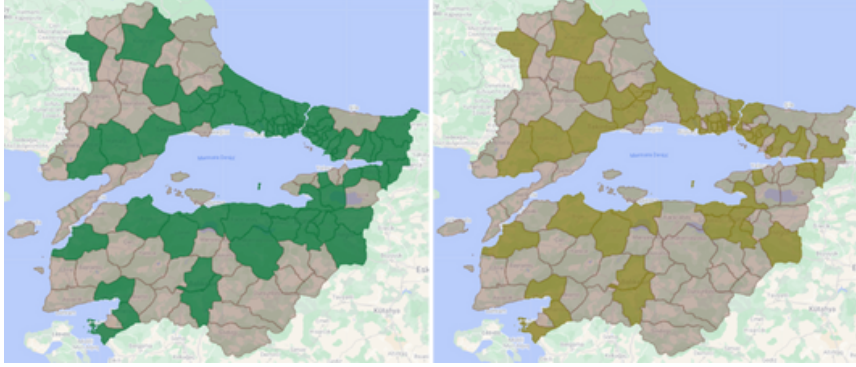
PROJE HAVZALAR VE STRATEJİK PLANI İNCELENEN BELEDİYELER

Tablo - 1: Afet Dayanıklılığı için Yurttaşın Sözü çalışması havza atölyelerinde stratejik planı incelenen belediyeler*

İl adı	Havza	Nüfus	İlçe Sayısı	Belediye Sayısı	Stratejik Planı olan Belediye Sayısı	İncelenen Belediye Sayısı	Stratejik Planı İncelenen Yerel Yönetimler
Tekirdağ	Trakya	1.142.451	11	12	7	7	Tekirdağ BB, Malkara, Ergene, Süleymanpaşa, Çorlu, Çerkezköy, Kapaklı
Kırklareli	Trakya	369.347	8	21	2	2	Kırklareli, Lüleburgaz
Edirne	Trakya	414.714	9	16	2	2	Edirne, Keşan
İstanbul	İstanbul	15.907.951	39	40	38	30	Ataşehir, Avcılar, Bağcılar, Bahçelievler, Bakırköy, Başakşehir, Bayrampaşa, Beşiktaş, Beykoz, Beylikdüzü, Beyoğlu, Büyükçekmece, Çatalca, Esenler, Gaziosmanpaşa, Güngören, İstanbul Büyükşehir, Kadıköy, Kağıthane, Kartal, Küçükçekmece, Maltepe, Pendik, Sancaktepe, Sarıyer, Sultanbeyli, Sultangazi, Şişli, Üsküdar ve Zeytinburnu
Kocaeli	Doğu Marmara	2.079.072	12	13	12	7	Kocaeli BB, Başiskele, Çayırova, Gebze, Gölcük, İzmit, Körfez
Yalova	Doğu Marmara	296.333	6	14	1	1	Yalova
Bursa	Doğu Marmara	3.194.720	28	29	13	7	Bursa BB, Gemlik, İnegöl, Mudanya, Nilüfer, Osmangazi, Yıldırım
Balıkesir	Güney Marmara	1.257.590	20	21	8	8	Balıkesir BB, Altıeylül, Ayvalık, Bandırma, Burhaniye, Edremit, Gönen, Karesi
Çanakkale	Güney Marmara	559.383	12	23	2	2	Çanakkale, Biga

*Afet Dayanıklılığı için Yurttaşın Sözü Projesi kapsamında hazırladığımız Marmara Denizi etrafındaki kentlerdeki belediyelerin stratejik plan ve diğer politika belgelerinin de erişilebildiği (Google) [HARİTA'ya](#) bu bağlantıya tıklayarak ya da yereldemokrasi.net sayfasından erişebilirsiniz.

STRATEJİK PLANLARDA AFET DAYANIKLILIĞI ve TOPLUMSAL KATILIM BAĞLAMINDA ÖNE ÇIKANLAR

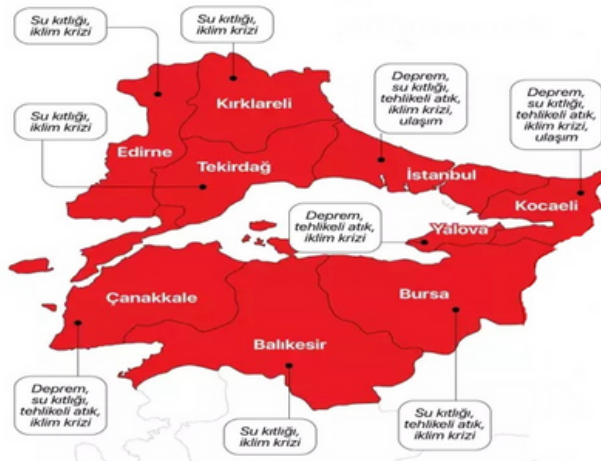


Şekil - 2: Marmara Denizi etrafındaki illerde Stratejik Planı (20-24) ilçeler ve çalışma kapsamında stratejik planı incelenen ilçeler

Afet riskleri kentlerimizi her geçen gün daha çok tehdit eden bir olgudur. Deprem, sel-taşkın, salgın hastalıklar gibi akut, anlık insani ve ekonomik kayba sebep olan tehlikeler ile birlikte iklim değişikliğine bağlı olarak düzenli stres unsuru olan iklimsel olaylarda meydana gelen düzensizliklerin neden olduğu sıcak çarpmaları, aşırı yağışların oluşması, iklim düzenindeki dönemsel kaymalar gibi durumlar ile yaşam kalitesi sürdürülebilirliğini kısıtlayan hava, toprak, su kirliliği gibi konuların hep bir arada var olması çağdaş kentlerin en önemli mücadele alanlarından biri haline gelmiştir. Çağımızda bu konuların bir arada oluşu belirsizlik ile afetlerin şiddetini artırmaktadır.

Marmara Belediyeler Birliği tarafından 2021 yılında yayımlanan “Marmara Bölgesi Mekânsal Gelişme Stratejik Çerçeve Belgesi”nde ve AFAD koordinasyonunda her il için hazırlanan İl Risk Afet Azaltım Planlarında (İRAP) ve Marmara Bölgesi illerindeki öne çıkan afet risklerine dair analiz ve tespitleri içermektedir.

Şekil – 3: Marmara illerinde öne çıkan afet riskleri – [MBB \(2021\)](#)

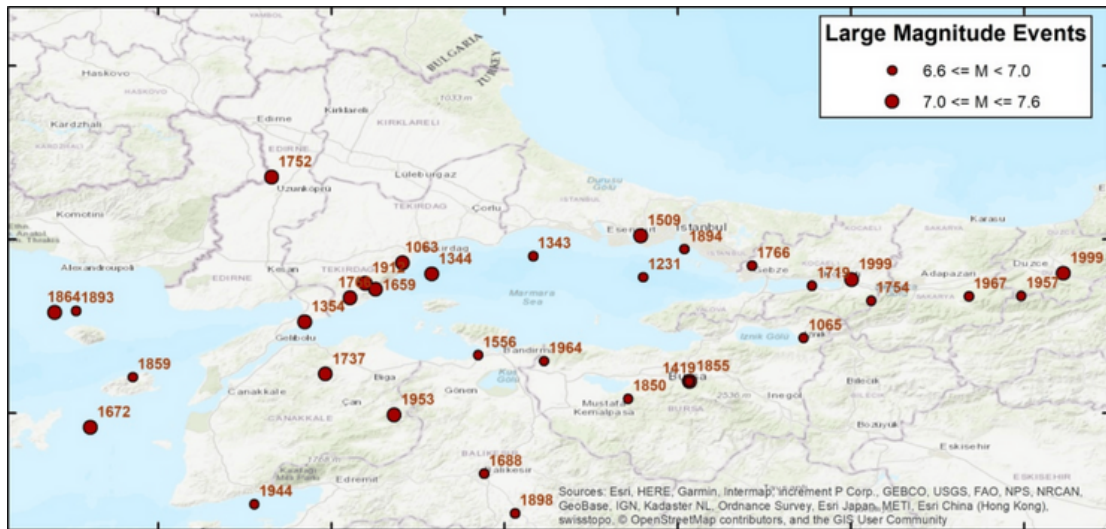


Kentsel yaşam kalitesini iyileştirmek, güvenli yaşam alanlarını tanzim etmek ve afetlerle mücadele kapasitesi gelişmiş dayanıklı toplumun gelişiminin sağlanması konularında yerel yönetimlerin katkısı büyüktür. Aynı şekilde sivil toplum kuruluşlarının geliştirdiği örgütlü kapasitenin ve kolektif eylemin kurulan afet risk yönetimi sistemi içinde yer alması sağlandığında edilgen olmayan, etkin olan dayanıklı toplumların gelişimi hızlanabilecektir. Bu çerçevede belediyelerin sorumlusu oldukları kentsel yerleşmelerde hâkim olan tehdit ve afet türlerini değerlendirmeleri, ilgili sivil toplum kuruluşları ile iş birliği içerisinde olmaları ve idari olarak geliştirilen stratejik planlarında afet risk azaltma ve yönetmeye yönelik eylemleri içermelerinin dayanıklı kent ve toplumların gelişiminde önemli adımlar olduğu düşünülmektedir.

Raporun bu bölümünde atölye çalışmalarında yapılan tartışmalardan süzülen ve 3 inceleme boyutunda tüm havzalar açısından ortaklaşan tespit ve değerlendirmeler aktarılacaktır. Bu tespitlerin ardından sırasıyla atölyelerde yapılan tartışmalar ve değerlendirmeler havza ölçeğinde ayrıca aktarılacaktır.

- 1999 yılında yaşanan Marmara depremi hala toplumsal hafızada yerini koruyor. Marmara'da bölgesel olarak ya da il/ilçe düzeyinde mikro ölçekte başta deprem olmak üzere birçok farklı türden afet riskini değerlendiren raporlar, planlar ve bilimsel çalışmalar bulunuyor. Her yıl can ve mal kayıplarına yol açan birçok afet yaşanıyor. Afetlere dair toplum nezdinde ciddi bir hassasiyet varken incelenen bazı stratejik planlarda afet olgusuna, afet risklerine, afet dayanıklılığına dair hiçbir analizin ve stratejik amaç ve hedefin olmadığına dikkat çekmek gerekmektedir.
- 67 stratejik plandan 3 inceleme alanında [1-mevcut durum analizlerinde afet riskleri; 2-toplumsal katılım ve afetsellik; 3- amaç ve hedeflerde afet dayanıklılığı] birden yeterli görülen belediye stratejik planı tespit edilmemiştir.
- Afet olgusuna, afetselliğe yer verilen stratejik planlarda genellikle afetlere dair bütüncül bir bakış açısı bulunmamaktadır. Afet riskleri genellikle deprem gibi tek bir afete yönelik ele alınmaktadır. Sel, yangın, gıda ve su krizi, biyoçeşitliliğin azalması gibi ekolojik yıkımlara çok az sayıda stratejik planda yer verilirken, Marmara bölgesi için önemli bir risk teşkil eden endüstriyel kazalar, taşımacılık kazaları gibi insan kaynaklı afet türleri genellikle stratejik planlarda bir afet riski olarak değerlendirilmemektedir.

- Stratejik planların yalnızca iki tanesinin misyon ve/veya vizyon metinlerinde “afetlere hazırlıklı/dayanıklı/dirençli kent” gibi kavramlar yer almaktadır (Örn. Beşiktaş, Silivri Bel.).
- Yapılan mevzuat analizleri ve atıf yapılan üst politika belgeleri çerçevesinde birçok planda afet ve risk yönetiminin yerel yönetimin yetki ve sorumluluk alanına girdiği ortaya konmuş ve genellikle belediyelerin afet yönetimine dair hizmetleri kentsel dönüşüm, altyapı çalışmaları, acil durum planlaması, bilinçlendirme ve eğitim faaliyetleri şeklinde ele alınmıştır.
- Tarih boyunca ve yakın geçmişte önemli afetlerin yaşandığı Marmara’da, çok az sayıda stratejik planın kentin tarihsel gelişimine yer verilen bölümlerinde yöre geçişinde afet olgusuna yer verilmiştir. (Örn. Gönen Belediyesi)



Şekil – 4: Marmara’da yüksek şiddetli depremlerin yıllara ve merkez üslurine göre dağılımı, [Şeşetyan \(2019\)](#)

3" Stratejik planlarda Afet ve Acil Durum Hizmet Alanlarına dair yapılan mevzuat incelemesinde genellikle şu yasa belgelerine atıf yapılmaktadır: 6306 sayılı Afet Riski Altındaki Alanların Dönüştürülmesi Hakkında Kanun, 5902 sayılı Afet ve Acil Durum Yönetimi Başkanlığının Teşkilat ve Görevleri Hakkında Kanunu, 7269 sayılı Umumi Hayata Müessir Afetler Dolayısıyla Alınacak Tedbirlere Dair Kanun, Afet ve Acil Durum Müdahale Hizmetleri Yönetmeliği, Afetlere İlişkin Acil Yardım Teşkilatı ve Planlama Esaslarına Dair Yönetmelik, Binaların Yangından Korunması Hakkında Yönetmelik

4" 11. Kalkınma Planında 722-728. Tedbirler; Kentges Bütünleşik Kentsel Gelişme Stratejisi ve Eylem Planı'nda (2010-2023) 11. Eylem;

- “Ulusal Deprem Stratejisi ve Eylem Planı”, “İstanbul Deprem Master Planı” gibi ulusal ya da yerel ölçekte deprem odaklı afet planları çok az sayıda stratejik plan özelinde üst politika belgeleri olarak değerlendirilmiştir (Örn. Sultanbeyli Bel.).
- İklim değişikliğinin etkileri ve yerel ölçekte yol açtığı olumsuz sonuçlar birçok stratejik planın durum analizinde tartışılmıştır. Ancak üst politika analizlerinde bu alandaki uluslararası ve ulusal planlara ve politika belgelerine genellikle yer verilmemiştir. Az sayıda belediye sürdürülebilir enerji ve iklim değişikliği eylem planlarını hazırlamayı stratejik planlarda bir hedef olarak önüne koymuştur (Örn. Çanakkale Belediyesi).
- Az sayıda belediye kendi çalışmalarını, amaç ve hedeflerini Birleşmiş Milletler nezdinde küresel sürdürülebilir kalkınma amaçları ile ilişkilendirerek stratejik planda sunmuştur (Örn. Nilüfer, Maltepe Bel.).
- Hiçbir stratejik planda 2015 yılında yayınlanan ve daha dirençli kentler yaratmak için küresel ölçekte kabul edilen hedef ve önceliklerin çerçevelendiği Sendai Afet Risk Azaltma Çerçevesi’ne (2015-2030) atıf yapılmamıştır.
- Bazı stratejik planlarda belediye ve afet mevzuatı üzerine yapılan analizlerde kamu kurumları arasında yetki çatışması ve koordinasyon eksikliği üzerine tespitlere yer verilmiştir (Örn. İstanbul Büyükşehir Bel.).
- AFAD koordinasyonunda hazırlanan İl Risk Afet Planlarının (İRAP) ve İl Afet Müdahale Planlarının hazırlığı ve yayınlaması 2019 yılından sonra olduğu için stratejik planlarda bu planlardaki değerlendirmelere yer verilmemiştir.
- Stratejik planların genelinde afetsellik deprem odağında ele alınmıştır. Yangın ve sel/su taşkınları öne çıkan diğer afet riskleri olarak değerlendirilmiştir. Ancak yöreye özgü ve daha mikro ölçekte risk analizlerinin SP’lerde yer bulmadığı gözlemlenmiştir.
- Genellikle belediye faaliyet alanları arasında afet yönetimi hizmetleri yer alırken bu kapsamda özellikle acil durum planlarının yapılması ve afet arama ve kurtarma hizmetinin verilmesi faaliyeti birçok belediye tarafından ifade edilmiştir (Örn. Edirne, Ergene Bel.).

⁵Az sayıda stratejik planda “Birleşmiş Milletler İklim Değişikliği Çerçeve Sözleşmesi”, “Türkiye’nin İklim Değişikliği Uyum Stratejisi ve Eylem Planı” gibi uluslararası ve ulusal politika belgeleri analiz edilmiştir.

- Yapılan mevcut durum değerlendirmeleri üzerine birçok belediye afetsellik ve afet dayanıklılığına dair tespitler ve tehditleri GZFT analizi bağlamında ele almaktadır. Fay hattına yakınlık, deprem kuşağında olmak, yapı stoğunun yaşı ve malzeme kalitesi, iklim krizinin etkileri gibi durumlar tehditler olarak değerlendirilirken, afet ve acil durumlara hazırlıklarının yeterli seviyeye ulaşamamış olması gibi etmenler zayıf ve geliştirilmesi gereken yönler olarak ifade edilmiştir.
- Mevcut durum analizleri bağlamında birçok yerel yönetim kentin afetlere yeterince hazır olmadığına yönelik tespitlerde bulunmaktadır.
- Birçok belediye itfaiye birimleri altında ya da ayrı bir yapılanma olarak acil durum müdahale/arama kurtarma ekipleri oluşturmuşlardır. Bu ekiplerin varlığı SP'lerde afet dayanıklılığı konusunda kurumun güçlü yönleri arasında sıralanmaktadır. Stratejik planlarda arama kurtarma ekibi olmayan belediyelerin kurmaları, var olanların ise bu ekiplerin bilgi ve donanımlarını artırarak afetlere müdahale kapasitelerini geliştirmeyi hedeflemişlerdir.
- 6 Şubat depremleri sonrasında yapılan yasal düzenleme sonucu tüm belediyelerde afet işleri müdürlükleri kurulsa da, stratejik planların hazırlandığı dönem itibarıyla özellikle ilçe belediyeleri düzeyinde teşkilat yapısında afetlere yönelik birimler olan belediyelerin sayısı çok azdır.
- Çok az sayıda belediyede İl Afet Müdahale Planlarına ek olarak kendi bünyesinde hazırladığı ve tamamen kendi birimlerinin görev ve sorumluluklarını belirlediği afet ve acil durum müdahale planları bulunmaktadır (Örn. Çorlu, İnegöl Belediyesi).
- Hemen hemen tüm stratejik planlarda yer verilen temel değerler/ilkeler arasında katılımcılığa yer verilmiştir. Ancak SP özelinde katılımın niteliğinin öncelikle izlenebileceği dış paydaş analizleri incelendiğinde, stratejik planlamada yurttaş katılımının yetersiz olduğu değerlendirilmiştir.
- Paydaş analizleri genellikle belediye hizmetlerinden memnuniyetin değerlendirildiği bir sınırlılıkla ele alınmıştır.

- Anket yurttaşların görüşlerini almak için en sık başvurulan yöntem olduğu görülmekle birlikte çok az sayıda belediye anket çalışmasının ne zaman, nerede, kimlerle, hangi şartlarda gerçekleştirildiğine dair yöntemle ilgili detay bilgi vermektedir (Örn. Sultanbeyli Bel.)
- Bazı belediyeler anket çalışmaları haricinde mahalle ölçeğinde ya da belirli toplumsal kesimler özelinde odak grup toplantıları ve çalıştaylar da düzenlemektedir (Örn. Nilüfer, Şişli Bel.).
- Paydaş analizlerinde dış paydaşlar olarak geniş bir katılımcı kitlesinin hazırlık sürecine dahil edildiği ifade edilmekle birlikte paydaş kategorik düzeyde ve genel ifadeler (odalar, muhtarlar, üniversiteler, dernekler vb.) ile verildiği için afet risk azaltımı ve yönetimi özelinde faaliyet gösteren sivil toplum kuruluşları ya da farklı bir paydaşın içerilip içerilmediği anlaşılmamaktadır.
- Çok az sayıda belediye stratejik planında hazırlık sürecinde görüş alınan kurumların kimler olduğu bir liste olarak paylaşılmaktadır (Örn. Bursa Büyükşehir Bel.).
- Yapılan incelemeler neticesinde mevcut planların çoğunluğunda dış paydaşlardan gelen tespit ve önerilerin, odak grup toplantılarının sonuçlarının plana yansıtılıp yansıtılmadığının tespit edilmesinin güç olduğu ifade edilmiştir.
- İncelenen 67 stratejik planın ancak 40'ında doğrudan afet dayanıklılığı ile ilişkilendirilebilecek amaç ve hedefler bulunduğu tespit edilmiştir.
- Stratejik planında afet yönetimi ve risk azaltmaya yönelik amaç ve hedefler belirleyen belediyelerin sayısı fazla olsa da, bu odakta hedef kartları üzerine yapılan incelemelerde bazı durumlarda kentsel dayanıklılığı artırmak amacının altındaki hedeflerin kentsel dönüşüm hizmetleri veya eğitim ve bilinçlendirme faaliyetleri ile sınırlı kalabildiği gözlemlenmiştir.
- Bazı belediyelerin afet yönetimi ve risk azaltmaya yönelik amaç ve hedefleri arası tutarlılığının olmadığı, bu hedeflere yönelik belirlenen performans göstergelerinin hedefin gerçekleşmesini değerlendirmek konusunda isabetli olmadığı, performansı izlemeye imkan verecek yıllık hedeflerin belirlenmediği gözlemlenmiştir.

- Stratejik planlar üzerinden yapılacak bir değerlendirme tek başına yeterli olmasa da, belediyelerin genellikle afet ve risk yönetimiyle ilgili hedeflere yeterli kaynağın ayrılmadığı görülmektedir.
- Stratejik planlarda afet yönetimi ve risk azaltma konularında havza ya da bölge içi veya kentler arasında kurumlar arası ortak çalışmalar yapmaya yönelik bir yaklaşımın olmadığı, bu açıdan iş birliklerine ve koordinasyona yönelik somut hedef ve faaliyetlerin olmadığı görülmüştür.

Şekil – 5: Afet Dayanıklılığı için Yurttaşın Sözü Projesi - Havza atölyelerinden fotoğraflar

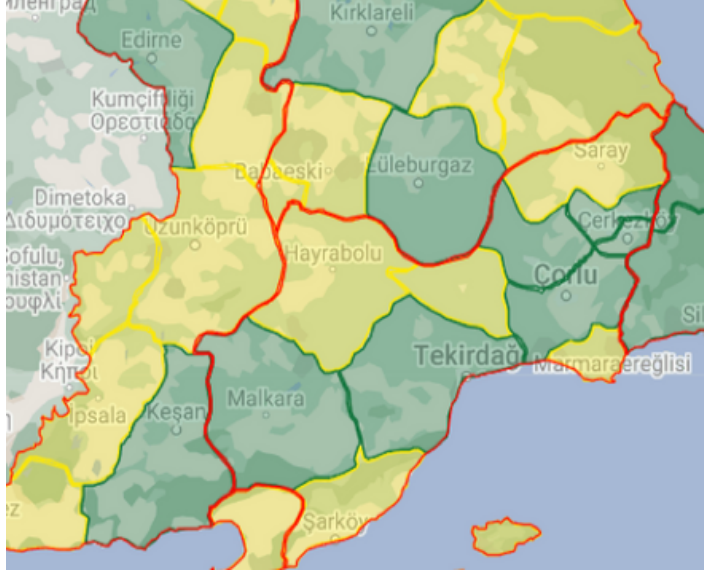


HAVZA RAPORLARI



TRAKYA HAVZASI İNCELEME RAPORU

Şekil – 6: Trakya Havzasında Stratejik Planı olan Belediyeler (yeşil)



Bu bölümde, Kırklareli Kent Konseyi ortaklığında ve Marmara Belediyeler Birliği'nin Marmara Kentsel Forumu (MARUF on the Go) kapsamında 15 Ağustos 2023 tarihinde gerçekleştirilen havza atölyesinde ve 18-21 Ekim 2023'te Çanakkale'de düzenlenen Güz okulunda yapılan atölye çalışmalarında Tekirdağ, Edirne ve Kırklareli illerindeki belediyelerin stratejik planlarına ilişkin yaptığımız ortaklaşa incelemeye dair notlardan ve ortak tartışmalardan yapılan değerlendirmeler sunulmaktadır.

İncelenen stratejik planlar 2019 yılı içerisinde 2020-2024 yılları arasını vadederek hazırlanmıştır. Stratejik planlar 50.000 nüfusun üzerindeki belediyeler için yapılmaktadır. Edirne ili merkez ilçe ile birlikte toplam dokuz ilçeden oluşmaktadır. Bu dokuz ilçenin Edirne ve Keşan ilçelerinin stratejik planı bulunmaktadır. Kırklareli ilinin ise merkez ilçe ile birlikte sekiz ilçesi bulunmakta olup, Kırklareli ve Lüleburgaz ilçelerinin stratejik planları vardır. Tekirdağ ilinin ise Süleymanpaşa merkez ilçesi ile birlikte toplam onbir ilçesi vardır. Bu ilçelerden Süleymanpaşa, Çorlu, Çerkezköy, Kapaklı, Malkara, Ergene Belediyeleri ve Tekirdağ Büyükşehir Belediyelerinin stratejik planları bulunmaktadır. Görüldüğü üzere Trakya Havzasında on bir belediyenin stratejik planı bulunmaktadır. Araştırma kapsamında havzada kapsamında kalan stratejik planların tümü incelenmiştir.

⁶Afet Dayanıklılığı için Yurttaşın Sözü çalışmasında Trakya havzası çalışma grubunun koordinatörü Kırklareli Üniversitesi Şehir ve Bölge Planlama Bölümü'nden Dr. Öğr. Üyesi Ayşe Özyetgin Altun tarafından raporlaştırılmıştır.

Araştırmanın yardımcı konusu ise havzada baskın olan afete dönüşebilecek doğal ve teknolojik (insan kaynaklı) tehditlerin neler olduğunun tanımlanmasıdır. Bu nedenle hangi ilçede hangi tehlikenin daha baskın olduğunu anlayabilmek için her bir ilin İl Afet Risk Azaltma Planları (İRAP) incelenmiştir. Değerlendirme raporunda öncelikle illerde hâkim olan doğal tehdit türleri İRAP'lara bağlı kalınarak açıklanacak sonrasında ise belediyelerin stratejik planlarına dair değerlendirmeler aktarılacaktır.

Trakya'da Afet Riskleri

Türkiye'de en yıkıcı etkiye neden olabilen doğal olaylar deprem öncelikli olmak üzere sırası ile sel-taşkın-su baskınları, heyelanlar ve son yıllarda artış gösteren kuraklık ve orman yangınlarıdır. Tekirdağ İRAP (2020) incelendiğinde Tekirdağ ili için deprem, heyelan, taşkın, endüstriyel kazalar, deniz kazaları, yangın tehlikelerine dair risk senaryoları geliştirildiği görülmektedir. AFAD-RED uygulaması kullanılarak üretilen deprem senaryosunda tüm ilin 7.4 büyüklüğünde bir deprem olması ihtimalinden etkileneceği ancak Süleymanpaşa, Şarköy ve Malkara ilçelerinin yıkım ve ağır hasarlı bina sayılarının çok daha yüksek olduğu görülmektedir. Sel-taşkın-su baskını konularında ise geçmiş dönemde yaşanan olaylara dair verilen tablo incelendiğinde ilin tüm ilçelerinde sel-taşkın-su baskını vakalarının olduğu görülmektedir. İlde çok sık heyelan olayının yaşanmadığı ancak il geneli düşünüldüğünde Süleymanpaşa ve Şarköy ilçelerinin heyelan konusunda daha ön planda olduğu ifade edilmektedir. Endüstriyel kazaların ise geniş sanayi alanlarına sahip olan Çorlu ve Çerkezköy ilçelerinde ön plana çıktığı görülmektedir. Son olarak yangın konusunda Çorlu, Süleymanpaşa ve Çerkezköy ilçelerinin ilk sırada yer aldığı ifade edilmektedir.

Edirne İRAP (2021)'da ise deprem, heyelan, sel-taşkın-su baskını konuları ile birlikte düzensiz göç olaylarının tehlike senaryoları geliştirilmiştir. 7.0 büyüklüğünde deprem senaryosuna bağlı kalarak Keşan ve Enez ilçelerin yıkık ve ağır hasarlı olma ihtimali yüksek olan bina sayısının daha fazla olduğu görülmektedir. Heyelan olaylarının Keşan, Uzunköprü ve İpsala ilçeleri ve bu ilçelerin civarlarında yaşandığı ve oluşma ihtimalinin bu bölgelerde daha yüksek olduğu açıklanmaktadır. Edirne ilinde yedi adet afete maruz bölge olduğu ve bu bölgelerin tamamında tehdit konusunun heyelan olduğu ifade edilmektedir. Deprem olan bir bölgede ikincil tehdit olarak heyelan olma ihtimalinin yüksek olması nedeniyle Edirne ilinde Heyelan konusunun önemsenmesi raporda vurgulanmaktadır. Sel-taşkın-su baskını konusunda Edirne'de geçmişte yaşanan sel-taşkın olaylarına dair verilen kayıtlar incelendiğinde Edirne'nin tüm ilçelerinde sel-taşkın oluşma riskinin olduğu anlaşılmaktadır. Raporda geliştirilen sel-taşkın-su baskını senaryolarında Edirne merkez ilçede riskin daha yüksek olduğu görülmektedir.

Kırklareli İRAP (2021)'da ise deprem, taşkın, kuraklık, salgın hastalık ve yangın tehlike senaryoları üretilmiştir. Deprem senaryolarında Tekirdağ senaryosuna nazaran çok daha az sayıda hasarlı bina tahmini olduğu görülmekle birlikte Lüleburgaz ilçesinin diğer ilçelere göre biraz daha fazla etkileneceği tahmini olduğu görülmektedir. Tamamı Meriç Ergene havzası içerisinde kalan Kırklareli İlinin sel-taşkın-su baskını konularında Kırklareli ve Babaeski ilçeleri ile Ergene Nehri güzergahında kalan yerleşmelerin ön plana çıktığı anlaşılmaktadır. Görüldüğü üzere Trakya havzasında tüm illerde öncelikle deprem olgusunun ön plana çıktığı, ardından ortak olarak sel-taşkın- su baskını ve heyelan doğal tehlikelerinin ön plana çıktığı görülmektedir.

Mevcut Durum Analizlerinde Afetsellik ve Afet Riskleri

Havzada yöreye özgü afet türlerinde deprem ve sel-taşkın-su baskını başta olmak üzere, heyelan ve yangın ile birlikte insani tehlikelere bağlı tehditlerin hâkim olduğu görülmektedir. Stratejik planların yöreye özgü afet durum değerlendirmeleri incelendiğinde, on bir belediyeden Tekirdağ Büyükşehir, Süleymanpaşa, Kapaklı Belediyelerinin deprem tehdidi altında olduklarını ifade ettikleri görülmektedir. Bununla birlikte yöreye özgü koşullarda değil ama bazı belediyelerin de yine durum analizi başlığı altında GZFT ve PESTLE analizlerinde doğal ve insani tehditlerden bahsettikleri görülmektedir. Bu başlıkta da Lüleburgaz Belediyesi deprem, Edirne Belediyesi sel ve yangın, Çorlu Belediyesi hava kirliliği, Çerkezköy Belediyesi ise çevre kirliliğinin tehdit oluşturduğunu ifade etmiştir. Çorlu ve Çerkezköy belediyelerinin yoğun sanayileşmiş belediyeler olarak çevre kirliliğini ön plana çıkardıkları görülmektedir. Stratejik planlardan elde edilen bu bilgi İl Afet Risk Azaltma Planları ile karşılaştırıldığında afet kaygısı taşıyan, ilgili belediyelerin en sıkıntılı gördükleri afet olgusunu durum analizinde değerlendirmeye aldıkları görülmektedir. Bu bir yandan olumlu olmakla birlikte diğer konularında göz önüne alınacağı bütüncül yaklaşımların geliştirilmesi beklenir. Yani tüm belediyelerin afet olgusunu tanımaları, tüm çeşitliliği ile tehditleri tanıyabilmeleri beklenmektedir.

Durum analizinin bir diğer bölümü olan mevzuat ve üst ölçek politika belgelerinin incelenmesi konularında ise, Lüleburgaz, Ergene ve Edirne Belediyelerinin afet risk azaltımı ve yönetimi ile ilişkili mevzuata yer verdikleri aynı zamanda 11. Kalkınma Planı, Trakya Bölge Planı gibi üst politika belgelerinde yer alan afet risk azaltımı ve yönetimi ile ilgili maddelere referans vererek Belediye'nin sorumluluklarını tanımladıkları görülmektedir. Bazı belediyelerin mevzuatı sadece liste olarak tanımladıkları, bazı belediyelerin ise konuya hiç değinmedikleri görülmektedir.

Afet ve Risk Yönetiminde (Sivil) Toplumun Rolü ve Katılımı

Stratejik planların paydaş analizleri incelendiğinde dış paydaşların tanımı konusunda belediyelerin farklı yöntemler kullandıkları görülmektedir. Malkara ve Kırklareli Belediyelerinin paydaş tanımı yapmadan belediye hizmetlerinin değerlendirildiği bir çalışma yaptıkları, Ergene ve Çerkezköy belediyelerinin dış paydaş olarak vatandaş katılımını sağlayan değerlendirme yaptıkları görülmektedir. Çorlu Belediyesi haricinde kalan diğer belediyelerde ise dış paydaşlar olarak geniş bir katılımcı kitlesinin dahil edildiği görülmekle birlikte, paydaş isimleri genel ifadeler ile verildiği için afet risk azaltma ve yönetimi özelinde faaliyet gösteren sivil toplum kuruluşları ya da farklı bir paydaşın içerilip içerilmediği anlaşılmamaktadır. Çorlu Belediyesi ise dış paydaş isimlerini tek tek tanımlamaktadır.

Paydaş analizlerinde toplantı, anket ve çalıştay gibi farklı yöntemlerle katılımcıların görüşlerinin alındığı görülmektedir. Analizden anlaşılan, anket ve çalıştayların konusu büyük oranda belediye hizmetlerinden memnuniyet, şikâyet ve talep konularının belirlenmesi üzerinedir. Genel olarak verilen paydaş görüşü değerlendirmelerinde afetler ile ilgili bir çıktı yoktur. Sadece vatandaş katılımına yer veren Ergene belediyesinde çıktı olarak vatandaşın acil durum toplanma alanlarının düzenlenmesi isteği, Çerkezköy Belediyesinin hava kirliliği ve çevre sorunları konularında vatandaşın kaygılı olduğunu tespit etmesi dikkat çekmektedir. Süleymanpaşa Belediyesi ise yaptığı dış paydaş görüşmelerinde deprem kaygısının ön plana çıktığını ifade etmektedir. Çerkezköy ve Süleymanpaşa Belediyelerinin dış paydaş analizlerinde elde ettiği bu sonuçları, Belediyelerin yöreye özgü koşul tanımları, GZFT ve PESTLE analizleri düşünüldüğünde, ilgili bölümlere yansıttığı görülmektedir.

Stratejik amaçlar, alt hedefler, faaliyet ve göstergelerde afet ve risk yönetimi

Stratejik planların amaç ve hedef tanımları incelendiğinde Tekirdağ, Edirne, Malkara, Kırklareli ve Ergene belediyelerinin doğrudan afet risk azaltımı ve yönetimi konusu içerisine dahil olabilecek amaç ve hedefler tanımladıkları görülmektedir.

- Tekirdağ Belediyesi'nin stratejik planında "Afetlerden (deprem, yangın, sel, teknolojik kazalar vb.) kaynaklanabilecek olan can ve mal kayıplarını afet öncesi ve sonrası faaliyetlerle en aza indirmek." olarak ifade edilen amacın gerçekleştirilmesinde planlama, eğitim, kentsel dönüşüm ve afet müdahale kapasitesinin geliştirilmesi konularının hedeflerde yer aldığı görülmektedir. Tekirdağ Büyükşehir Belediyesi'nin Trakya havzasında incelenen diğer belediyelere nazaran afet risk yönetimi konusunda çok daha gelişmiş bir yapılanmasının olduğu amaç, hedef ve göstergelerde tanımlanan ifadelerinden anlaşılmaktadır.
- Edirne Belediyesi Kent, Çevre ve Ekoloji ana başlığının altında "iklim değişikliği eğitimleri vermek ve iklim eylem planı hazırlamak" hedefi ile "yangın, trafik kazası ve doğal afetlere zamanında müdahale etmek ve olası zararları en aza indirmek hedefleri" yer almaktadır. Bu hedeflerden ilki olan iklim konusunda tanımlanan hedef performans göstergeleri incelendiğinde iklim için hava kirliliğini azaltmak üzere göstergeler belirlendiği görülmektedir. İklim eylem planı hazırlanması ile ilgili bir eylem yer almamaktadır. Bu performans göstergesine (11.500 TL) düşük bir bütçe ayrıldığı düşünülmektedir. Yangın konusunda ise yangınları önleme, zarar azaltma ve müdahale etme kapasitesini geliştirmek üzere performans göstergeleri tanımlandığı görülmektedir. Ancak herhangi bir hedefte, durum analizinde ifade edilen sel- su baskını tehdidinin yönetiminde yönelik performans göstergesi tanımlanmamış olmasının da zayıf yönünü oluşturduğu düşünülmektedir.
- Malkara Belediyesi "planlı-imarlı yapılaşmanın geliştirilmesi ve kent sakinlerinin afetlere karşı bilinçlendirilmesi" amacının altında afete maruz bölgeler ile ilgili bilgilendirmeyi gerçekleştirmek konulu hedef yer almakla birlikte bu hedef kapsamında ilçenin deprem bölgesinde yer alması risk unsuru olarak tespit edilmiştir. Bu hedef altında afete maruz bölgelerde gerekli önlemlerin alınması için afete yönelik stratejik planların hazırlanması ve afete maruz bölgelerde gerekli önlemlerin alınması faaliyet alanları olarak tespit edilmiştir. Hedef kapsamında planlama, destekleme, bilinçlendirme gibi faaliyet alanlarının tanımlanması afet risk yönetimi altyapısının geliştirilmesi açısından büyük adımlardır. Bu hedeflerin ve tespitlerin belirlenmesi stratejik planın güçlü yönlerini oluşturmaktadır; ancak bu hedef için belirlenen bütçenin fazlasıyla düşük olduğu (11.000) görülmektedir. Çünkü hedefin gerçekleşmesi için duyulan ihtiyaçlara bakılırsa personel, teknolojik donanım, diğer kurumlarla koordinasyon, vatandaşlarla yapılacak bilgilendirme çalışmalarının daha yüksek bütçeler ile gerçekleştirilebileceği görülmektedir.

- Kırklareli Belediyesi'nin stratejik planında "gelişim odaklı sürdürülebilir kent yönetimi" amacı altında itfaiye biriminin donanımsal, eğitimsel, sayısal kapasitesinin geliştirilerek yangın, sel-taşkın gibi doğal afetler bağlamında acil durum yönetimi kapasitesinin geliştirilmesi yer almaktadır.
- Ergene Belediyesi "iklim değişikliği, çevre kirliliği ve benzeri afetlerin etkilerini araştırmak ve etkilerini azaltmak" konusunda çok net ve yerinde bir hedef tanımlanmıştır. Ancak bu hedefin gerçekleştirilmesinde performans göstergesi olarak sadece yenilenebilir enerji santrali proje sayısının 1 adet arttırılacağı görülmektedir. Sekiz milyon bütçeli bu hedefin gerçekleşmesinde ihtiyaç başlığında afet risklerinin tespiti ve azaltılması konularında faaliyet alanlarından bahsedilmektedir. Dolayısıyla bu hedef kartı incelendiğinde hedefin gerçekleşip gerçekleşmeyeceği anlamlı olarak değerlendirilememektedir.

Diğer belediyelerden ise farklı amaç ve hedef tanımlarının altında faaliyet, risk, ihtiyaç başlıkları kapsamında afetlere, afet risk azaltımı ve yönetimi kapsamında değerlendirilebilecek eylemlere yer verdikleri görülmektedir.

- Lüleburgaz Belediyesi'nin stratejik planının "planlı ve çağdaş bir şehir yaşamı sunmak" amacı kapsamında afet risklerinin gözetildiği anlaşılmaktadır. Beşinci amaç olan "kent esenliği ve toplum düzenine katkı sağlamak" konusu kapsamında afet yönetimi bağlamında afet ve acil durum müdahale kapasitesinin ve toplumsal farkındalığın geliştirilmesi için tatbikatlar düzenlenmesi, itfaiye personeline ileri düzey meslek içi eğitimler verilmesi, özellikle yangın güvenliğine yönelik eğitimler düzenlenmesi konularının vurgulandığı görülmektedir. Beşinci amaç kapsamında tespit edilen riskler arasında olası Marmara Depreminin de bahsi geçmektedir.
- Süleymanpaşa Belediyesi "Yaşanabilir çağdaş bir kent oluşturma" hedefinin altında tanımlanan faaliyetler arasında "afet risklerini en aza indirmek ve afete müdahale kapasitesini geliştirmek" faaliyet alanı tanımlanmaktadır. Şehrin konumu ve kentleşme karakterinin deprem afeti konusunda kaygı yarattığı durum analizinde tanımlanan tespitlerden anlaşılmaktadır. Bu kaygının çözüm önerisi olarak kentsel mekansal zarar azaltma çalışmalarının alındığı görülmektedir. Bunun için ayrıca toplumsal bilincin artırılması konusu, ihtiyaç olarak tespit edilmiştir.

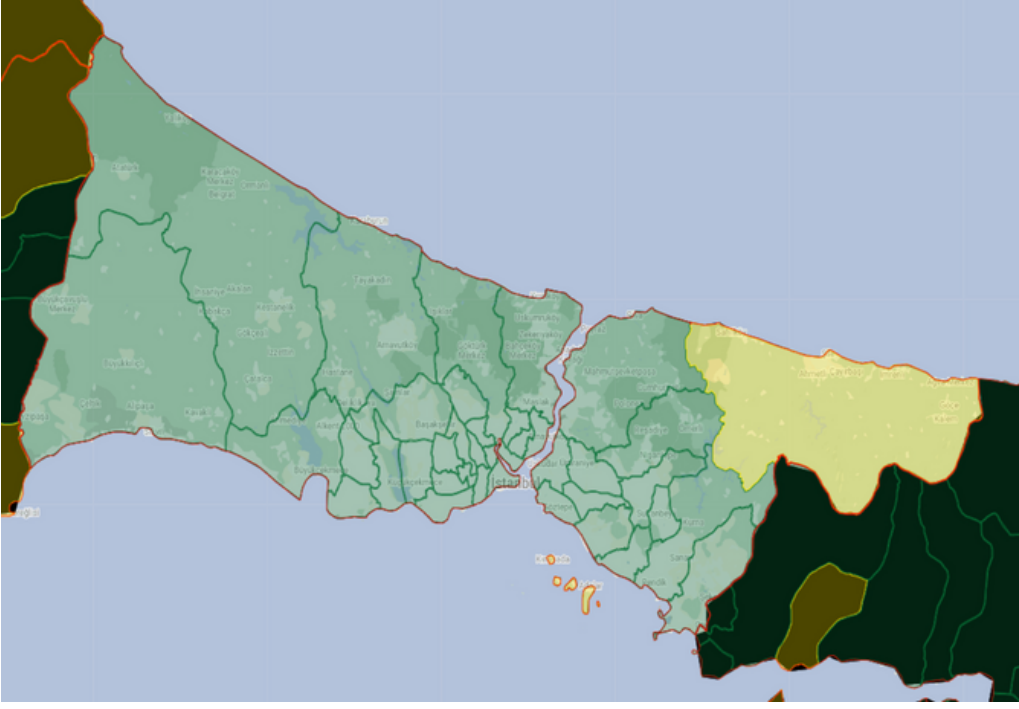
- Kapaklı Belediyesi'nin planında "imar faaliyetlerinin olası riskleri azaltmak üzere gerçekleştirileceği" hedefinin yer alması planın güçlü yönlerinden biri olmakla birlikte, olası risk tanımının kısıtlı olması nedeniyle hedefin gerçekleşip gerçekleşmeyeceği anlamlı olarak değerlendirilememektedir.
- Keşan Belediyesi Stratejik Planında ise istihdama, insan sağlığına ve güvenliğe katkı sağlamak amacı altında imar planlarını revize etmek konusunu kapsamına alınan hedef altında deprem tehdidi bağlamında ömrünü tamamlamış binaların kentsel dönüşüm faaliyetine gireceği faaliyet olarak tanımlanmaktadır.

Sonuç yerine

Sonuç olarak yapılan incelemede stratejik planların büyük kısmının afet risklerini tanımlamak, bu süreçte paydaşları entegre etmek ve yerleşmenin bütüncül risk değerlendirmesi ve risk azaltımı özelinde kararlar geliştirmek konularında kısıtlı kaldığı görülmüştür. Kentsel dönüşüm faaliyetleri ile sorunlu yapı stoğunun iyileştirilmesi, afetlere karşı toplumsal farkındalığın artırılması için faaliyetler, acil durum müdahale kapasitesinin geliştirilmesi ve itfaiye teşkilatı kapasitesinin geliştirilmesi konularının ise afet risk yönetimini stratejik plana entegre etme kaygısı yaşayan belediyelerce gerçekleştirilen faaliyetler olduğu görülmüştür. Ayrıca incelemelerde belediyelerin hedef, performans göstergesi, faaliyet konusu gibi tanımları yapmakta ya da bütçe belirleme konularında karmaşaya düştükleri görülmüştür.

İSTANBUL HAVZASI İNCELEME RAPORU

Şekil – 7 İstanbul'da Stratejik Planı olan Belediyeler (yeşil)



Bu bölümde, İstanbul Kent Konseyi ortaklığıyla ve Marmara Belediyeler Birliği'nin Marmara Kentsel Forumu (MARUF on the Go) kapsamında, 15 Eylül 2023 tarihinde İstanbul Planlama Ajansı kampüsünde gerçekleştirilen havza atölyesinde, 18-21 Ekim 2023'te Çanakkale'de düzenlenen Güz okulunda ve MSGSÜ Şehircilik Uygulama Araştırma Merkezi/Fatma Önder Deprem Araştırmaları Grubu ile 2 Aralık 2023'te ortaklaşa düzenlediğimiz atölye çalışmalarında İstanbul Büyükşehir ve ilçe belediyelerin stratejik planlarına ilişkin yaptığımız ortaklaşa incelemeye dair notlardan ve ortak tartışmalardan yapılan değerlendirmeler sunulmaktadır.

⁷ Afet Dayanıklılığı için Yurttaşın Sözü çalışmasında İstanbul havzası çalışma grubunun koordinatörü Gizem Sevin tarafından raporlaştırılmıştır.

İstanbul'un Afet Riskleri

AFAD ve İstanbul Valiliği tarafından hazırlanan İstanbul İl Afet Risk Azaltma Planı (2022)'nda şehri tehdit eden en önemli afet deprem olarak belirlenmiştir. Depremi sırasıyla sel/su baskını/taşkın, yangın ve endüstriyel kazalar takip etmektedir. Binaların mevcut deprem yönetmeliğine uygun olmaması, sivilaşma potansiyelinin yüksekliği, deprem sonrası ikincil afetlerin yaşanma ihtimalinin yüksek olması, denetim eksikliği, toplanma alanlarının yetersizliği ve kentsel dönüşüm çalışmalarının yavaş ilerlemesi gibi tehditler ve zayıf yönlerin yanı sıra, mikro bölgeleme çalışmaları kapsamında tehlike analizlerinin yapılmış olması, İl Afet Müdahale Planı (TAMP İstanbul) kapsamındaki planlama çalışmaları sayesinde kurumların afetlere karşı duyarlılığın artması, ilçelerde afetlere yönelik birimlerin oluşturulmaya başlanması ve her ilçede AFİS (Afet İstasyonu) konteynerlerinin var olması olarak belirlenen fırsatlar ve güçlü yönler bulunmaktadır.

İstanbul İRAP incelendiğinde, amaç ve hedefler bölümünde kentsel dönüşüm çalışmalarının ön plana çıktığı görülmektedir. Bu çalışmalar riskli binaların tespiti, ilçe bazlı kentsel dönüşüm eylem planlarının hazırlanması, her ilçede riskli tespit edilen binaların yılda en az %10'unun kentsel dönüşüme girmesi veya güçlendirilmesi, sanayi sektörlerinin il dışına kaydırılması stratejik planının hazırlanması, Afet ve Acil Durum Toplanma alanlarına yönelik planlama ve altyapı geliştirme hizmetleri, ruhsat denetimlerinin tam olarak yapılması, erken uyarı sistemlerinin kurulması gibi eylemleri içermektedir. Depremin yaratacağı riski azaltmaya yönelik planlanan eylemlerin önemli bir bölümünde il ve ilçe belediyelerinin sorumlu ve destekleyici kurum olarak belirlenmesi göz önünde bulundurularak gelecek dönemin stratejik planı hazırlanırken dikkate alınması gerekmektedir.

İstanbul ilinde Büyükşehir Belediyesi dahil olmak üzere 38 stratejik plan bulunmaktadır. Bu belediyeler arasında Arnavutköy, Ataşehir, Bağcılar, Bahçelievler, Beylikdüzü, Büyükçekmece, Güngören, Kadıköy ve Sancaktepe Belediyelerinin güncellenmiş stratejik planları da bulunmaktadır. Adalar ve Şile ilçelerinde nüfusun düşük olması sebebiyle stratejik plan hazırlanmamıştır. Düzenlenen atölyeler neticesinde Ataşehir, Avcılar, Bağcılar, Bahçelievler, Bakırköy, Başakşehir, Bayrampaşa, Beşiktaş, Beykoz, Beylikdüzü, Beyoğlu, Büyükçekmece, Çatalca, Esenler, Gaziosmanpaşa, Güngören, İstanbul Büyükşehir, Kadıköy, Kağıthane, Kartal, Küçükçekmece, Maltepe, Pendik, Sancaktepe, Sarıyer, Sultanbeyli, Sultangazi, Şişli, Üsküdar ve Zeytinburnu Belediyelerinin stratejik planları incelenmiştir. Arnavutköy, Çekmeköy, Esenyurt, Eyüpsultan, Fatih, Silivri, Tuzla, Ümraniye belediyeleri incelenmemiştir.

Mevcut durum analizlerinde afetsellik ve afet riskleri

Giriş ve durum analizi bölümlerinde genel olarak İstanbul'un birinci derece deprem kuşağında olması, doğal afetlere yönelik çalışmaların yetersizliği, sel ve taşkın ihtimali dahil edilerek afet riskinin göz önünde bulundurulduğu tespit edilmiştir. Buna ek olarak Avcılar'da plansız alanların bulunması, Bayrampaşa ve Beylikdüzü'nde mevcut yapı stoğunun depreme dayanıksız olması ve kentsel dönüşümün gerekliliği, zeminin sağlam olmaması ve toplanma alanlarının az olması gibi analizlerde bulunularak bir doğal afet meydana geldiğinde risk yaratabilecek durumların tespit edildiği görülmektedir. Aynı zamanda Şişli'de tarihi yapı stoğunun fazla olması ve nüfusun yüksek olması da dikkate alınan faktörler arasında bulunmaktadır. Öte yandan, Beşiktaş ve Maltepe Belediyelerinin doğal afet tanımına iklim değişikliğini de dahil ettiği görülmektedir. İstanbul Büyükşehir Belediyesi yangını da doğal afet tanımına alarak organize sanayi bölgelerinin oluşturabileceği tehlike hakkında da bilgi vermektedir. Kağıthane ve Zeytinburnu Belediyelerinin özellikle GZFT analizi bölümünde depreme dair herhangi bir değerlendirme yapmadığı saptanmıştır.

Giriş bölümleri yöreye özgü riskler ve koşullar özelinde incelendiğinde, Pendik Belediyesi taşkın riskinden bahsederken, Gaziosmanpaşa Belediyesi deprem risk alanında olduğunu, Kağıthane Belediyesi ise engebeli topoğrafyaya sahip olduğunu belirtmiştir. Büyükçekmece Belediyesi deprem ve heyelan riskini de göz önünde bulundurmıştır. İlgili bölümlerde doğal afetlere dair kapsamlı bir tanımlamanın yapılmaması sebebiyle değerlendirmenin kısıtlı kaldığı, GZFT analizi kapsamında yapılan tespitlerde İstanbul'un deprem kuşağında bulunması ve kentsel dönüşümün gerekli olması gibi genel çıkarımlara varıldığı görülmektedir. Dolayısıyla değerlendirmelerin yüzeysel kaldığı ve plana detaylı yansıtılmadığı sonucuna varılmaktadır. Ayrıca stratejik planlarda bulunan Mevzuat ve Üst Politika Belgeleri Analizi bölümlerinde afet risk azaltımına dair kanunların yer almasıyla belediyelerin görev ve sorumlulukları tanımlanmaktadır. Bu analizlere referansla mevcut belediyelerin afete hazırlık konusunda mesul oldukları görülmektedir.

Afet ve Risk Yönetiminde (Sivil) Toplumun Rolü ve Katılımı

Stratejik planların paydaş analizi bölümleri incelendiğinde, sivil toplum kuruluşları dış paydaş olarak tanımlanmakla birlikte işbirliği yapılan STK'lardan genel tabir olarak bahsedilmektedir. Bu sebeple, afet risk azaltma ve yönetimi üzerine çalışmalar yürüten sivil toplum kuruluşlarının sürece dahil olup olmadıkları hakkında bilgi edinilememektedir.

Kullanılan yöntemler anket, odak grup toplantısı ve çalıştay olarak belirlenmiştir. İç ve dış paydaşlarla yapılan memnuniyet anketlerinin afete yönelik öneri ve tespitler konusunda yetersiz kaldığı görülmektedir. Anket sorularının içeriğine ve yönteme dair detaylı bir bilgiye rastlanmamakla birlikte sonuçların stratejik plana nasıl yansıdığını gösteren bilgiler yer almamaktadır. Belediyelerin en önemli sorunları ve öncelik vermesi gereken konularda Gaziosmanpaşa'da imar-şehircilik ve kentsel dönüşüm vurgulanmaktadır. Aynı zamanda trafik sorununa öncelik verilmesi talep edilmektedir. Bu da afet sonrasında büyük sorun yaratabilecek bir konu olması sebebiyle afete hazırlık için önem arz etmektedir. Kadıköy Belediyesi stratejik planın sonuna anket formunu eklediği için şeffaflık ve hesap verebilirlik açısından ön plana çıkmaktadır. Örneğin İstanbul Büyükşehir ve Maltepe Belediyesi paydaş analizi bölümünde odak grup toplantıları yöntemini kullanmış ve bu toplantılardan çıkan sonuçlara ve önerilere stratejik planında yer vermiştir. Birçok belediyenin toplantı ve çalıştay sonuçlarını planda yer verdiği saptanmıştır. Sarıyer Belediyesi Sivil Toplum Kuruluşları Çalıştayı sonucunda Afet ve Güvenlik konu başlığı altında yapılan çalışmada sadece görüşleri ve odaklanılması gereken konuların ötesine geçerek proje önerilerine de yer vermiştir. Bu başlık altında eğitime katkıda bulunularak kültür seviyesinin artırılması, gönüllülük esasına dayalı çalışmalara özendirme ve toplumsal duyarlılığı artıracak çalışmalar yapmak ve afet müdürlüğünün kurularak, bu müdürlüğe bağlı deprem ve sivil savunma birimlerinin oluşturulması projeleri önerilmiştir. Sarıyer Belediyesi STK'ların sadece planlama sürecinde değil, projelerin gerçekleştirme sürecinde de etkin rol almaları gerektiğine vurgu yapılmasıyla ön plana çıkmaktadır.

Stratejik Amaçlar, Alt Hedefler, Faaliyet ve Göstergelerde Afet ve Risk Yönetimi

Karşı Yaşam Alanlarını Modernize Ederek, Zenginleştirmek” amacı altında “Acil Durum Kapasitesini ve Farkındalığını Arttırmak” hedefini toplanma alanlarının belirlenmesi, müdahale olanaklarının geliştirilmesi, tatbikat ve eğitim sayısı, acil durum ekiplerinin güncel tutulması ve temel İSG hizmetlerini yürütme performans göstergeleri ile hedefi gerçekleştirmeyi planlamıştır. Ek olarak kentsel planlamayı geliştirmek, altyapı ve üstyapıyı geliştirmek hedefleri belirlenerek afete yönelik gibi ikinci dereceden hazırlıklar da hedeflenmiştir.

Bağcılar Belediyesi, “Bağcılar’ın Kentsel Altyapısını Güçlendirmek ve Geliştirmek” amacındaki “Bağcılar’ın doğal afetlere karşı hazırlıklı olmasını sağlamak” hedefi altında yağmur suyu şebekesinin yenilenmesi ve bakımının yapılması, altyapı çalışma-

larına ait memnuniyet oranı, Afet Yönetimi Eylem Planının tamamlanma oranı ve Kamu, STK vb. kuruluşların ortaklığıyla doğal afet konusunda eğitim/bilinçlendirme hizmeti verilen kişi sayısı göstergeleriyle hedefe ulaşmayı planlamıştır. “Daha Yaşanabilir, Güvenli ve Planlı Bir Kent Oluşturmak” amacıyla “Kentsel dönüşüm çalışmalarının hızlandırarak afetlere daha hazır bir ilçe oluşturmak hedefini gerçekleştirme hedefiyle bir kez daha afet vurgusu yapmıştır. Bu açıdan STK’ların da eğitim ve bilinçlendirme hizmetine dahil edilmesiyle Bağcılar Belediyesi ön plana çıkmaktadır.

Başakşehir Belediyesi, “Toplumsal Gelişimin Desteklenmesi” amacı altında “Afetlere Karşı Toplum Bilincini Geliştirmek” hedefini gerçekleştirmek için sivil savunma planlarının hazırlanması ve eğitimlerin verilmesi performans göstergesini belirlemiştir.

Bayrampaşa Belediyesi, “İleri Belediyecilik Anlayışıyla Marka Projeler Gerçekleştirmek” amacı altında “Kentsel Dönüşüm Yoluyla Afet Riski Altındaki Alanlar ile Riskli Yapıların Dönüşümünü Sağlayarak Sağlıklı, Güvenli ve Yatay Şehirleşme Modelini Hayata Geçirmiş Bayrampaşa Oluşturmak” hedefinde 9 adet performans göstergesi belirlemiştir fakat içeriğine dair bilgi bulunmamaktadır.

Beşiktaş Belediyesi, “Katılımcı, Sürdürülebilir, Dirençli, Güvenli, Erişebilir ve Evrensel Tasarım İlkelerine Uygun Kent Kimliğini Öne Çıkararak Kentsel Yaşam Kalitesini Artırmak, Afet ve Acil Durum Risklerinin En Aza İndirilmesi, Kentin Afete Müdahaleye Hazır Hâle Getirilmesi ve Süreçlerin Etkin Bir Şekilde Devamlılığının Sağlanması” hedefi kapsamında depreme yönelik hazırlık çalışmalarından memnuniyet oranı, riskli yapı belgesi verilme süresi, eğitim verilen kişi sayısı, afet durumunda ihtiyaç duyulabilecek araç ve gereçlerin sağlanma oranı ve tatbikat sayısı projeleri ile hedefi gerçekleştirmeyi planlamıştır.

Beylikdüzü Belediyesi, “Afet yönetimi ve yeniden yapılandırma çalışmalarının gerçekleştirilmesi” hedefinde Afet Bilgi Sisteminin güncellenme oranı, afet bilinçlendirme eğitimi, akademik etkinlik ve işbirliği protokol sayısı, tamamlanan kentsel risk analizi plan sayısı, AFİS konteyneri bakımını ve temin edilen ekipman oranı, altyapısı tamamlanan toplanma alanı oranı ve deprem risk raporlarının incelenmesi performans göstergelerine ek olarak afet bilinci oluşturulması amacıyla hazırlanan dijital film ve video sayısına dair de bir proje planlamıştır. Güncellenen stratejik planda ise afet konusunda planlanan projelere AR-GE çalışmaları ve iletişim altyapısının da eklendiği görülmektedir.

Büyükçekmece Belediyesi, “Büyükçekmece'yi afetlere karşı dirençli bir kent haline getirmek” hedefi altında Büyükçekmece Arama-Kurtarma (BAKUT) grubu kişi sayısı, mahalle gönüllüleri gruplarının kurulması, arama kurtarma ekipman ve teçhizatlarının tamamlanma oranı, Büyükçekmece ilçesi afet planının hazırlanma oranı, verilen eğitim, seminer, tatbikat vb. etkinlik sayısının yanı sıra, “afet durumuna hazırlıklı olmak için gerekli araç ve gereçleri hazırlamak” hedefi altında teknik ekipmanları tamamlamak ve eğitim verme konularında performans göstergesi hazırlamıştır. Buna ek olarak, afet riskini her hedefte göz önünde bulundurmıştır.

Esenler ve Gaziosmanpaşa Belediyesi, “Güvenli yaşam gerekliliklerine kalıcı çözümler üreterek sürdürülebilir bir kent oluşturma” amacı altında “Afete Hazırlık Çalışmalarını Daha Etkin Gerçekleştirmek” hedefini belirleyerek, Esenler için ESKAT (Esenler Belediyesi Arama Kurtarma Ekibi) tarafından düzenlenen tatbikat sayısı; Gaziosmanpaşa için Gaziosmanpaşa Belediyesi Arama Kurtarma Ekibi Sertifikalı Personel Sayısının yanında, her iki belediyenin de AFİS konteynerlerinin bakım ve kontrolü ve afet bilinci eğitiminden yararlanan kişi sayısı göstergelerini belirlemesiyle aynı amaç ve hedef altında benzer planlamaların yapıldığı görülmektedir. Buna ek olarak, Gaziosmanpaşa okullarda yangın tatbikatı düzenlenmesini de performans göstergesi olarak eklemiştir.

İstanbul Büyükşehir Belediyesi, “Nitelikli ve Fonksiyonel Yaşam Alanları Geliştirerek Dayanıklı Bir Şehir Oluşturmak” amacı altında belirlenen “İstanbul'un Afete Dayanıklılığını Artırmak”, “Kentsel Dönüşüm Hizmetlerini Afet Önceliği ile Şeffaf ve Katılımcı Yöntemlerle Gerçekleştirmek” ve “Afet ve Acil Durumlara Müdahale Kapasitesini ve Toplumsal Farkındalığı, Akıllı Sistemler ve Teknolojiden Faydalanarak Geliştirmek” hedeflerinin doğrudan afet odaklı olduğu görülmektedir. Hedeflerin gerçekleşmesini sağlayacak performans göstergelerinde riskli yapı tespitleri, önceden yapılan çalışmaların güncellenmesi, mikro bölgeleme çalışmaları, kentsel dönüşüm faaliyetleri ve eğitimler belirtilirken, itfaiye faaliyetlerinin de dahil edildiği görülmektedir.

Kadıköy Belediyesi, “Kadıköy'ün afet ve acil durum süreçlerine hazırlıklı hale gelmesini sağlamak” amacını gerçekleştirmek için bilinçlendirme çalışmaları yapmak, afet ve acil durum yönetme kapasitesini geliştirmek ve iklim değişikliğini de dikkate alarak “toplum tabanlı afet yönetim sistemi”ni geliştirecek çalışmalar yapma hedeflerini tanımlanmıştır.

Kartal Belediyesi, “Sağlıklı, Güvenli ve Huzurlu Bir Kartal Oluşturmak” amacıyla “Afetlere Karşı Toplum Bilinçlendirmek” hedefini gerçekleştirmek için afet bilinçlendirme eğitimleri ile bilinçlendirilen vatandaşların nüfusa oranını performans göstergesi olarak belirlemiştir.

Küçükçekmece Belediyesi, “Afet Bilincini ve yönetimini geliştirerek, afetle mücadele kapasitesini artırmak” amacı altında “Olası doğal afetlere karşı donanımlı ve hazır halde bulunmak ve bilinçlendirme eğitimlerinin verilmesini sağlamak” hedefi bulunmaktadır. Hedefin gerçekleşmesini sağlayacak performans göstergeleri olarak tatbikatlar, eğitimler, makine ve teçhizat bakım sayısı, deprem için belirlenen toplanma alanı sayısı ve Mahalle Afet Gönüllüsü yapısının oluşturulmasının desteklenmesi olarak belirlenmiştir. Bu da Küçükçekmece Belediyesi’nin deprem öncesi, deprem sırası ve deprem sonrası için hazırlık yaptığını vurgular niteliktedir.

Maltepe Belediyesi, “Mimari Açından Özgün ve Kent Kültürünü Yansıtan, Güvenli, Tercih Edilen Bir Kent Yaratmak” amacıyla “Afetlere Hazırlıklı Olmak ve Kentsel Dayanıklılığı Artırmak” hedefi altında afetlere karşı farkındalık kampanyası sayısı, devrilme riski olan ağaçların kesilmesi, yağmur kanalı yapımı, ızgara ve baca yapımı ve bakımı, ilk yardım eğitimi verilen kişi sayısı, kentsel dönüşüm kapsamında yıkımı yapılan bina sayısı gibi performans göstergeleri belirleyerek hedefi gerçekleştirmeyi planlamıştır.

Pendik Belediyesi, “Toplum Düzeninin İyileştirilmesi, Geliştirilmesi ve Yaygınlaştırılmasına Yönelik Hizmetlerle Güvenli ve Denetimli Bir Kentin Merkezi Olmak” amacına yönelik olarak “Afet Yönetiminde Acil Durumlara Müdahale Kapasitesini İyileştirerek Artırmak” hedefini belirleyerek afet konteynerlerinin bakımı, tatbikat sayısı ve mevcut afet planında yer alan maddelere hazır olma oranı üzerinden gerçekleştirilecek faaliyetlerle hedefe ulaşmayı planlamıştır. Bu hedefe yönelik maliyet tahmini hedef kartında yer almamaktadır.

Sancaktepe Belediyesi, Kent ve Toplum Düzenine yönelik amacı gerçekleştirmek için belirlediği “Afet ve Acil Durum Farkındalığını Artırmak” hedefi kapsamında eğitim ve tatbikat sayılarını performans göstergesi olarak belirlemiştir.

Şişli Belediyesinin “Güvenli kent modeli geliştirilecek, kurumlar arası işbirlikleri sağlanarak gerekli çalışmalar gerçekleştirilecektir” hedefi kapsamında vatandaşın doğal afet konusunda güvenlik algısı, afet acil toplanma alanı sayısı ve ilçe genelinde pazar yeri sayısı olarak belirlenen performans göstergelerinin afet ile ilgili olduğu tespit edilmiştir.

Sarıyer Belediyesi, “Afet ve Güvenlik” temalı stratejik amacı doğrultusunda “Afetlere hazırlıklı bir kent oluşturmak” hedefine ulaşabilmek için okullarda, derneklerde ve STK’larda temel afet bilinci eğitimi verilmesi, afet bilincini güçlendirmek amacıyla dağıtılacak olan broşür ve kitapçık sayısı ve Sivil Savunma Birimi personellerinin düzenli eğitimine yönelik performans göstergeleri tanımlamıştır.

Sultanbeyli Belediyesi, “Afet konusunda vatandaşın bilincini artırmak, gerekli fiziki imkanları temin ve tesis ederek olası afete hazır bir ilçe olmak” hedefine ulaşabilmek için eğitim ve tatbikat sayısı, ekipman bakımı ve yazılı/dijital dokümanla bilgilendirme performans göstergeleri olarak sıralanmıştır.

Şişli Belediyesinin “Güvenli kent modeli geliştirilecek, kurumlar arası iş birlikleri sağlanarak gerekli çalışmalar gerçekleştirilecektir” hedefi kapsamında vatandaşın doğal afet konusunda güvenlik algısı, afet acil toplanma alanı sayısı ve ilçe genelinde pazar yeri sayısı olarak belirlenen performans göstergelerinin afet ile ilgili olduğu tespit edilmiştir.

Bahçelievler, Bakırköy, Beykoz, Beyoğlu, Çatalca, Güngören, Kağıthane, Sultangazi, Üsküdar ve Zeytinburnu Belediyelerinin stratejik amaç ve hedefleri arasında, doğrudan afet yönetimi ve risk azaltımına, toplumsal dayanıklılığı güçlendirmeye yönelik bir başlık bulunmamaktadır. Buna ek olarak Bahçelievler planlı, imarlı yapılaşmaya dair hedef kartında afet riskinden bahsederken, Beyoğlu yangın ve afet mağdurlarına yardım yapma oranını performans göstergesi olarak belirlemiştir. Güngören ise park alanlarına dair hedef kartında, bu alanların olası bir afet durumunda toplanma alanı olarak kullanılmasını göz önünde bulundurmıştır.

Öte yandan planlı kentleşme, kentsel dönüşüm, yapı ve ruhsat denetimi, park alanlarının artırılması ve altyapı hizmetlerini konu alan hedef ve göstergelerin afete hazırlık için dolaylı yoldan etkili olacağı için dikkate alınması gerekmektedir.

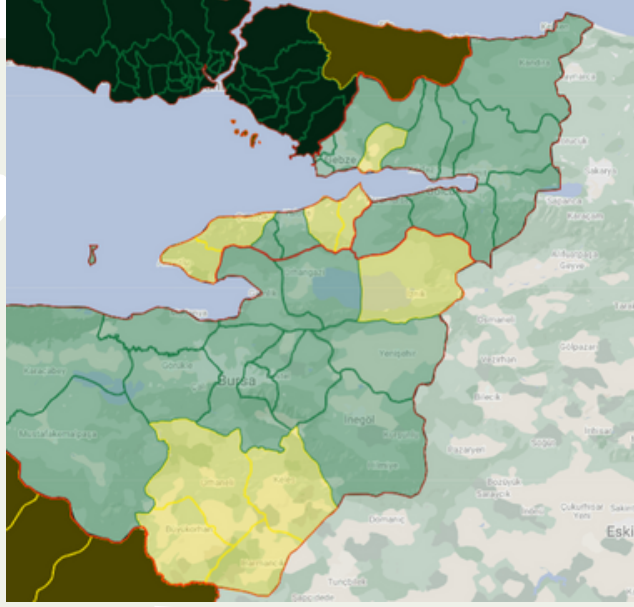
Sonuç Yerine

Sonuç olarak incelenen stratejik planlarda, doğal afetler konusunda il ve ilçeye dair analizlerin yeterince kapsamlı olmadığı; tespit, tanımlamalar ve paydaş analizinin muğlak kaldığı anlaşılmaktadır. Afet yönetimi ve risk azaltımına yönelik belirlenen faaliyet ve projelerin her belediyede farklılık göstermesi sebebiyle bazı performans göstergelerinin eksik kaldığı, afete dayanıklı bir şehir amacının gerçekleştirilmesi için daha kapsamlı hedef kartları hazırlanması gerektiği görülmektedir.

Aynı zamanda performans göstergelerinin yetersiz kaldığı saptanmıştır. Afet yönetimi ve risk azaltımına dair planlanan proje ve faaliyetlerin gerçekleştirilmesi için ayrılan bütçenin genel maliyet tahmini içerisinde en az bütçe ayrılan hedef olduğu anlaşılmaktadır. Risk azaltımı hususunda kentsel dönüşüm faaliyetlerinin de dahil edilmesiyle birlikte bütçenin yükseldiği, fakat doğrudan afet yönetimine yönelik bütçenin de artırılması gerektiği tespit edilmiştir.

DOĞU MARMARA HAVZASI İNCELEME RAPORU

Şekil – 8 - Doğu Marmara Havzasında Stratejik Planı olan Belediyeler (yeşil)



Bu bölümde, Nilüfer Kent Konseyi ortaklığında 22 Temmuz 2023 tarihinde Nilüfer Belediyesi Karaman Dernekler Yerleşkesi'nde gerçekleştirilen havza atölyesinde ve 18-21 Ekim 2023'te Çanakkale'de düzenlenen Güz Okulu'nda yapılan atölye çalışmalarında Bursa, Kocaeli ve Yalova illerindeki belediyelerin stratejik planlarına ilişkin yaptığımız ortaklaşa incelemeye dair notlardan ve ortak tartışmalardan yapılan değerlendirmeler sunulmaktadır. Kocaeli, Yalova ve Bursa illeri olarak ele alınan Doğu Marmara Havzası'nda bulunan 45 belediyeden 26'sının stratejik planı bulunmaktadır.

Doğu Marmara'da Afet Riskleri

İl Afet Risk Azaltma Planları (İRAP), stratejik planlar ile eş zamanlı olarak incelendiğinde 3 il için de deprem, taşkın/sel/su baskını, kütle hareketleri ve endüstriyel kazalar ortak olarak yer almaktadır. Bursa Büyükşehir Belediyesi İl Afet Risk Azaltma Planı'nda yer verilen iklim değişikliği ve meteorolojik olaylar diğer illerde yer verilmeyen ancak atlanmaması gereken önemli bir noktadır. Tam olarak Bursa İRAP'da yer verildiği üzere 'iklim değişikliğine uyum çalışmaları aynı zamanda afet risklerini azaltmaya; afet risklerini azaltma çalışmaları da aynı zamanda iklim değişikliğine uyuma katkıda bulunabilmektedir. Bütün bu nedenlerden dolayı da iklim değişikliğine uyum ile afet risklerini azaltma çalışmalarının birlikte düşünülmesi gerekmektedir.'

⁸ Afet Dayanıklılığı için Yurttaşın Sözü çalışmasında Doğu Marmara havzası çalışma grubunun koordinatörü **Miray Dokur** tarafından raporlaştırılmıştır. Gerçekleştirilen atölyelerde Stratejik planı olan 26 belediyenin 15'i incelenmiştir. Geri kalan belediyelerin stratejik planlarına dair değerlendirmeler rapor kapsamında proje ekibi tarafından yapılmıştır.

İl Afet Risk Azaltım Planı incelemesinde; Kocaeli İRAP'da endüstriyel kazalar için en kötü senaryoda afet sonrasında 2 tesiste ileri düzeyde hasar meydana gelebileceği, etraftaki yerleşim alanlarında bina yangınları oluşabileceği, 37 can kaybı ile 72 ağır yaralı olabileceği ve 500'den fazla kişinin afetten etkilenebileceği var sayılmıştır.

Ancak en kötü senaryonun gerçekleşebileceği düşünülen Körfez'de bulunan rafineri ve çevresinde 57 küre tank ve 14 bullet LPG tankı bulunmaktadır. 4.000 m³ büyüklüğündeki bir LPG tankının patlaması için mühendislik hesaplamaları yapıldığında; 38 m alev etki mesafesi, 150 m ısı radyasyonu mesafesi ve 800 m metal parçaların etki mesafesi bulunmuştur. En kötü senaryo için yapılan hesabın gerçeği yansıtmadığı düşünülmektedir.

Yalova İl Afet Risk Azaltım Planı'nda yer verilen taşkın/sel/su baskını ile ilgili afetin olma ihtimali olasıdır, etkisi yıkıcıdır şeklinde bir ifadeye yer verilmiştir. Ancak afet türleri ve bu türlerle ilgili çalışmalara yer verilmediği için stratejik planda bu konunun ile özgü ve önceliklendirilmiş bir konu olduğu anlaşılmamaktadır.

İnceleme Bulguları

İhtiyacın karşılanması bir kenarda tutulursa sadece Bursa Büyükşehir Belediyesi'nin tüm başlıklarda çalışma yaptığı görülmektedir. Doğu Marmara Havzası'nda bulunan 26 stratejik plandan 25'inde incelenen boyutların 3'ünde birden çalışmaları yeterli görülen başka bir belediyeye rastlanmamıştır.

Mevcut durum analizi ve afetlerin temelde ele alınışı, yöreye özgü afetlerin çalışılması kapsamında yapılan incelemede GZFT Analizi'nde birinci derece deprem bölgesinde olduğuna yer veren 6 belediye bulunmaktadır. Bununla birlikte 26 stratejik planın 22'sinin bir bölümünde illerin birinci derece deprem bölgesinde yer alıyor olmasına ve afet riski taşıdığına değinilmiştir. Kartepe ve Yenişehir Belediyesi deprem konusuna değinmemiş sadece Yenişehir Belediyesi riskler kısmında, Kartepe Belediyesi ise ihtiyaçlar kısmında olası afetler konusuna değinmiştir. Kandıra Belediyesi ve Gürsu Belediyesi'nde ise afete hiç değinilmemiştir.

Paydaş analizi ve sürece katılımı konusunda belirtilen güçlü noktalar olsa da planların büyük bir çoğunluğunda paydaşların isimleri açık belirtilmemiş ve görüşlerine açıkça yer verilmemiştir. Örnek teşkil etme noktasında Gemlik Belediyesi'nin paydaş isimlerini anarak yazılı görüşlerine açıkça yer verdiği görülmektedir.

Planda yer verilen 2 kurum afet konusu ile doğrudan ilgilidir ve konuya açıkça değinmiştir. Bursa Büyükşehir Belediyesi, Karacabey Belediyesi ve Kestel Belediyesi dış paydaşlarının isimlerine açıkça yer verdiği için katılımcı bir süreç olduğunu ve afet konusunda çalışan STK'ların da sürece dahil edildiğini söylemek mümkündür. Paydaş analizinde genel olarak anket ve çalıştay yönetimden faydalanılmıştır. Anketlerin ağırlıklı olarak belediye faaliyetlerinden memnuniyet seviyesini ve beklentileri ölçmeye yönelik olduğu anlaşılmıştır, sadece İnegöl Belediyesi parametreleri arasında afetlere rastlanmıştır. Hiçbir belediyede çalıştay verilerine rastlanmamıştır.

Stratejik planlarda hedef kartları; sadece afetlerde değil, diğer konularda da genel olarak hedefleri tam olarak karşılamamaktadır. Bazı belediyelerde alt faaliyetler yetersizken, bazılarında ayrılan bütçelerin oldukça düşük tutulduğu görülmüştür. Afet konusu özelinde; afetlerin çoğunlukla yangınlara ve itfai faaliyetlere indirgenildiğini söylemek mümkün. Afetlerin türlerine, heyelan, sel, iklimsel olaylar ya da insan kaynaklı olabilecek endüstriyel kazalar ve bunların afete dönüşebilmesi ihtimaline yer verilmemiştir. Afete hazırlık süreci kentsel dönüşüm, eğitimler ve halkı bilinçlendirme çalışmalarında sıkışmıştır. Afet anında (mahalle bazında) ihtiyaç olabilecek ekipmanların hazırlanması gibi bir hedef faaliyet sadece İzmit Belediyesi ve Nilüfer Belediyesi'nde bulunmaktadır (itfaiye ekipmanları ve binalarının yenilenmesi bu yorumun dışında tutulmuştur). Afet sonrası toparlanma sürecine dair bir hedef/faaliyet ise sadece İzmit Belediyesi'nde bulunmaktadır. Birinci derece deprem bölgesinde konumlanmış belediyelerin oluşturduğu 26 stratejik planda son derece temel olan bu noktaların bulunmaması planların ve çalışmaların afet konusunda yetersiz olduğu gerçeğini gözler önüne sermektedir.

İncelemeye Dair Belediyeler Özelinde Örnekler:

Afetlere stratejik amaçlar kapsamında yer veren belediyeler;

Kocaeli Büyükşehir Belediyesi: Afet Yönetimi başlığı altında 'afetlere karşı bilinç düzeyini artırarak etkin bir afet yönetim sistemi oluşturmak' stratejik amacı ile ilgili doğal afetler konusunda 4 adet stratejik hedef belirlemiştir. Hedef kartlarındaki eğitimler, yeni ekipman alımı, tatbikatlar gibi faaliyetler hedefler ile örtüşmektedir. Ancak faaliyetler genellikle yangın üzerinden belirlenmiştir. Birinci derece deprem bölgesinde olan bir kent için planda detaylı bir afet tanımı, afet çeşitleri ve bu çeşitli risklere hazırlık, afet anında müdahale ve afet sonrası toparlanma sürecine dair planlama bulunmamıştır. İl Afet Risk Azaltma Planı'nda da belirtildiği üzere il genelinde 26 Afete Maruz Bölge bulunmaktadır, fay hattı, sanayi ve göç baskısı altında olduğu da atlanmamalıdır. Sanayi baskısının sebep olduğu iklim değişikliği ve buna bağlı yaşanabilecek afetlere planda yer verilmemiştir.

Gölcük Belediyesi: 'Stratejik Amaç 4 Yaşanabilir Şehir, Sürdürülebilir Çevre' altında afetler ile ilgili 'Stratejik Hedef 4.5. Şehrimizin düzen ve huzurunu sağlamaya yönelik düzenlemeler yapılacaktır.' Ve 'Stratejik Hedef 4.8. Yapılaşmanın plan, sağlık ve çevre şartlarına uygun oluşumu sağlanacaktır.' afetlere hazırlık süreci faaliyetlerini kapsayan hedefler olarak belirlenmiştir. Performans göstergeleri ve faaliyetler afete hazırlık sürecini destekleyicidir. Ancak afete müdahale ve afet sonrası toparlanma sürecine dair, 17 Ağustos 1999 depremini yaşamış bir ilçenin deneyimleri üzerinden hazırlanacak bir hedef kartı ile diğer il ve ilçe belediyelerine ışık tutabileceği düşünülmektedir.

Gebze Belediyesi: 'Stratejik Amaç 1.11. Başta deprem olmak üzere; doğal afetlere karşı her türlü planlar yapmak, tedbirler almak, afet sonrası yaşam malzemeleri ve üniteleri hazırlamak, afet toplanma merkezlerini hazır hale getirmek. Bu olaylara en hızlı şekilde müdahale etmek için araç gereç kapasitesini geliştirmek, bu alandaki personeli nitelikli hale getirmek, eğitilmiş sivil savunma gönüllüleri yetiştirerek can ve mal kaybının en aza indirilmesini temin etmek.' ve 'Stratejik Amaç 2.2. Doğal afetlere karşı dayanıklı, kent estetiğine dikkat edilen ve kaçak yapılaşmanın olmadığı bir şehir oluşturmak için gerekli planlama ve takibi yapmak. Sağlıklı ve estetik bir yapılaşmayı temin etmek için kent estetik kurulunu etkin hale getirmek.' direkt afetleri konu almaktadır.

Stratejik Amaç 1.11. altında verilen tam donanımlı sivil savunma ve arama kurtarma ekipleri oluşturulması, eğitimler verilmesi ve tatbikatlar yapılması ve Stratejik Amaç 2.2. altında verilen kentsel dönüşüm ve yapı denetim çalışmaları afetlere hazırlık için etkili yöntemlerdir.

Darıca Belediyesi: 'Stratejik Amaç 4. Doğal afetlere dayanıklı, sağlıklı, yaşanabilir, kent estetiği yönünden modern bir kent planlamak ve kentsel dönüşümü sağlamak' direkt afetler ile ilgili stratejik amaçtır. Bu amaç altındaki yapı izinlerini düzenli etkili bir şekilde yapmak ve yapı izinlerini vermek hedefleri afetlerin kısıtlı kaldığı bir örnektir.

Körfez Belediyesi: 'Stratejik Amaç 2. Afet, imar, ulaşım, kentsel ve kırsal alan yönetimi' direkt afetler ile ilgili stratejik amaçtır. Bu amaç altındaki 'Sanayi Tesislerinin Riski Altında Kalan Yaşam Alanlarının, Sağlıklı ve Güvenli Yeni Yaşam Alanlarına Taşınmasını İçeren Kentsel Dönüşüm Planlarının Hayata Geçirilmesi', 'Yaşam Kalitesi Yüksek, Planlı Yerleşim Alanları Oluşturmak' ve 'Kamusal Hizmet Alanlarını Geliştirmek ve Afet, Yangın vb. Risklere Karşı Hazır Olunmasını Sağlayacak Önlemlerin Alınması ve Koordinasyonun Sağlanması' hedefleri diğer belediyelerden daha detaylı hazırlanmış bir örnektir.

Yalova Belediyesi: Halkın, güvenli ve huzurlu bir çevrede, temiz ve sağlıklı bir kentsel ortamda yaşamasını sağlamak planda stratejik amaç olarak yer almaktadır. Bu amaç altında afetler ile ilgili 'Stratejik Hedef 3.1. Yangın ve afetlere karşı gerekli önlemleri almak ve olaylara müdahale performansını artırmak' afetlere hazırlık süreci faaliyetlerini kapsayan hedef olarak belirlenmiştir. Ancak bu hedef ve planlanan alt faaliyetlerin afet tanımını yangın ile kısıtlamış olduğu görülmüştür. Hedef kartının riskler bölümünde yer verilen 'Müdahale alanlarında öngörülemeyen kimyasallar ve/veya patlayıcılar bulunması' tüm afetleri ikincil olaylara sebebiyet verebilecek pozisyona getiren çok önemli ve üzerine çalışılması gereken bir risktir, birçok belediyede görmediğimiz bu riskin göz önünde bulundurulması titiz bir çalışmanın ürünüdür. Bunların dışında 'Stratejik Hedef 1.1. İnsan odaklı ve yaşanabilir bir kent için çevreye duyarlı planlarla yerleşim alanlarını artırmak' direkt afetler ile ilgili görünmese de afete hazırlık sürecini içeren jeolojik-jeoteknik-jeofizik etüt çalışmaları gibi faaliyetleri kapsayan bir hedeftir. 'Stratejik Hedef 2.2. Kentsel dönüşümde etkinliği sağlamak, sosyal, kültürel, sportif alanlar oluşturmak ve tesisler yapmak' hedef kartı faaliyetleri arasında yer alan afet bilinçlendirme parkı yapılması deprem bölgesinde olan bir kent için gerekli bir adımdır.

Bursa Büyükşehir Belediyesi: Afet ve acil durum yönetiminin planda stratejik amaç olarak belirlendiği ve bu amaç altında 2 hedef ve 15 faaliyet planlandığı görülmüştür. Stratejik Hedef 6.1. 'İtfaiye Hizmetlerinin Kapasitesini Ve Performansını Arttırmak', Stratejik Hedef 6.2. 'Afet Ve Acil Durumlara Yönelik Bilinçlendirme Uygulamalarını Yaygınlaştırmak' afetler ile ilgili çalışmaları kapsayan hedef kartlarıdır. Hedefler altında bulunan itfaiye aracı alımı, itfaiye binalarının yenilenmesi ve artırılması, acil durum planlarının güncellenmesi afete hazırlık sürecini yine ağırlıklı olarak yangın üzerinden planlayan faaliyetlerdir. Bununla birlikte Stratejik Plan'da yer almıyor olsa da, Bursa İl Afet Risk Azaltma Planı'nda değinilen aktif faylardan dolayı ildeki deprem riski, depremlerle beraber ikincil ve/veya tekil olarak heyelan, su taşkını, endüstriyel kazalar ve iklim olaylarının afet ve acil durum yönetimi stratejik amaçları altında değerlendirilmesi gerektiği düşünülmektedir.

Yıldırım Belediyesi: 'Stratejik Amaç 5.2. Afet ve Güvenlik Durumlarında Risk Yönetimini Sağlamak' direkt olarak afetler ile ilgili hazırlanmış stratejik amaçtır. Bu amaç doğrultusunda hazırlanan Sivil Savunma ve Güvenlik Hizmet Kapasitesini Artırmak hedefi ve altındaki 'afet ve güvenlik eğitimlerinin verilmesi, arama kurtarma faaliyetlerinin yürütülmesi, belediyemize ait tüm noktalarda güvenlik hizmetlerinin 7/24 sağlanması, kaymakamlık ile müşterek ilçe afet planının hazırlanması, kurumdaki yangın söndürme cihazlarının faal halde tutulması, meslek odaları, stk'lar ve AFAD ile işbirliğinin yapılması, toplanma alanlarında halka güvenlik ve konaklama hizmetleri sağlanması' faaliyetleri amaca yönelik ve etkili olabilecek faaliyetlerdir.

Mustafakemalpaşa Belediyesi: 'Stratejik Amaç 8. Afet riski en yüksek alanların belirlenerek kentsel dönüşüm yapılması' doğrudan afetler ile ilgili bir amaçtır ancak kentsel dönüşüm ile kısıtlı kalmıştır.

İnegöl Belediyesi: 'Stratejik Amaç 5. Ekolojik denge unsurlarının ıslah ve gelişimi sağlanacaktır' doğrudan iklim değişimi ve meteorolojik olaylar risklerini kapsayan amaçtır. Bu amaç altında hava kirliliği ve doğal afet ile etkin mücadele edilecektir. Dere ıslah ve modernizasyon çalışmaları gerçekleştirilecektir.

Stratejik amaçları arasında doğrudan afet ve afete hazırlık ile ilgili bir amaç bulunmamakla birlikte hedefleri arasında afetlere yer veren belediyeler:

İzmit Belediyesi: Çevresel gelişimi ve yeniliği sağlamak stratejik amacı altındaki 'Stratejik Hedef 6.6. Afetlere karşı toplumsal bilincin artırılması ve afet risklerinin azaltılmasını sağlamak' planda direkt afetleri konu alan stratejik hedef olarak yer almaktadır. Hedef kartında bilincin artırılması ve risklerin azaltılması için planlanan afet bilgi sistemi oluşturulması, mahallelere afet konteynerleri konuşlandırılması, kurumsal acil durum eylem planı hazırlanması gibi faaliyetler hedef ile örtüşmektedir. Ek olarak 'Stratejik Hedef 6.3. Kent estetiği ve kent kimliğini geliştirme' kartında yer alan yıkılacak derecede tehlikeli yapılar için ilgili mevzuat hükümlerine göre işlem yapılması gibi faaliyetler de afet riskini azaltacak yönde fayda sağlayacaktır. Bunların dışında birkaç hedefte karşımıza çıkan göç, afet, salgın ve acil durumlarda sosyal ve psikososyal destek mekanizmalarının harekete geçirilmesi faaliyetinin afet sonrası toparlanma sürecine dair diğer belediyelerde görmediğimiz önemli bir nokta olarak yer aldığı görülmektedir.

Başiskele Belediyesi: 'Stratejik Hedef 3.6 Afetlere karşı ilgili kuruluşlarla ve gönüllü katılımcılarla işbirliği ve koordinasyon sağlamak, gerekli çalışmaları yürütmek' planda direkt afetleri konu alan stratejik hedef olarak yer almaktadır. Bu hedef dışında diğer hedeflerin risklerinde de doğal afet oluşması ihtimaline değinilmiş olması konuya dair hassasiyeti göstermektedir.

Nilüfer Belediyesi: 'Stratejik Hedef 2.4. Nilüfer'i afetlere karşı bilinçli ve hazırlıklı bir kent haline getirmek' direkt olarak afetler ile ilgili çalışmaları kapsayan hedef kartıdır. 2022 yılında güncellenen plan ile hedef altında yer verilen vatandaşlara eğitimler verilmesi, mahalle afet istasyonlarının sürdürülmesi, NAK ekibi ile koordineli çalışma içerisinde olunması, deprem öncü işaretleri izleme istasyonlarının faaliyetlerini sürdürmesi ve kentsel dönüşüme yönelik imar planları revizyonu gibi faaliyetlerin gerçekleştirilmesi hedefe ulaşılmasını sağlayabilecek niteliktedir. 2022 yılında yapılan revizyon Belediye çalışmalarının değerlendirilmesi açısından yol göstericidir.

Gemlik Belediyesi: 'Stratejik Hedef 3.13. Rekreasyon alanlarında modern ve estetik bir görünüm oluşturularak ilçe halkına insan odaklı aktif yeşil alanlar kazandırmak', 'Stratejik Hedef 3.18. Kentsel dönüşüm ile afet riski taşıyan ve mevcuttaki niteliksiz, can ve mal güvenliği olmayan alanların daha sağlıklı, daha güvenli, sosyal donatı alanlarıyla yaşanabilir çevreye sahip olması sağlanarak, sürdürülebilir bir planlama anlayışıyla sürecin akılcı ve planlı yürütülmesini sağlamak' ve 'Stratejik Hedef 3.19. Kentsel dönüşüm ile afet riski taşıyan yapıların en kısa sürede işlemlerinin tamamlanarak daha güvenli yapılarda yaşam alanı oluşturmak' afetler ile ilgili çalışmaları kapsayan hedef kartlarıdır. Hedefler altında bulunan belediye tarafından hazırlanacak Acil Eylem Planı, metruk binaların yıkılması, kentsel dönüşüm çalışmaları afete hazırlık sürecini güçlendirecek faaliyetlerdir. Bununla birlikte Stratejik Plan'da yer almıyor olsa da, Bursa İl Afet Risk Azaltma Planı'nda değinilen aktif faylardan dolayı ilçede deprem riskine karşı kentsel dönüşüm planlamaları 2020-2024 Stratejik Planı ile uyumlu görünmektedir. Ek olarak İRAP'ta ildeki en yüksek ikinci heyelan yaşanan ilçe olarak geçen Gemlik için koruyucu faaliyetlerin yer alması gerektiği de gözlenmiştir.

Mudanya Belediyesi: 'Stratejik Hedef 5.5 Mudanya'nın Afet Risklerine Karşı Önlem Alınması' hedef kartı ile afet riskleri konusunda çalışıldığı açıktır. Stratejik Hedef 5.1.'de yer alan Kent Planı Analizi ve Stratejik Hedef 5.5.'te yer alan Afet Koruma Çalışmayı gibi birçok belediyede göremediğimiz planlamalara yer verilmesi yöreye özgü risklerin de çalışıldığını anlatan bir gözlemdir.

Orhangazi Belediyesi: 'Stratejik Hedef 2.3 Doğal afetlere karşı tedbirli olunacak ve zararların en aza indirgenmesi için çalışmalar yapılacaktır.' ve 'Stratejik Hedef 2.4 Sürdürülebilir yapıların oluşturulmasına yönelik kent estetiğine uygun planlama ve imar uygulamaları yapılacaktır.' doğrudan afetler ile ilgili olan hedeflerdir.

Kestel Belediyesi: 'Stratejik Hedef 3.1:Risk yönetimi kapsamında doğal afetlere karşı önlem olarak bilinci gelişmiş kent olma yolunda çalışmalar ve kentsel dönüşüme imkân sağlayacak imar planlarına uygun barınma ihtiyacı karşılanacaktır.' ve 'Stratejik Hedef 3.4:Afet ve acil durum süreçleri etkin yönetilerek olası zararlar ve etkileri en aza indirilecektir.' direkt afetler ile ilgili hedef kartlarıdır.

Karacabey Belediyesi: 'Stratejik Hedef 10.1.1 Derelerin kirliliğine sebebiyet veren sanayi tesislerini tespit etmek ve envanterlerin çıkartılmasını sağlayarak Büyükşehir ve Bakanlık nezdinde girişimde bulunulması' insan kaynaklı afetlerin önlenmesini sağlayacak bir stratejik hedeftir.

Osmangazi Belediyesi: 'Stratejik Hedef 7.3 Afet riskine karşı gerekli önlemlerin alınması ve sistemlerin kurulmasını sağlamak' hedefi afetler ile ilgili çalışılan hedeftir, ancak planlanan faaliyetler eğitimlerle kısıtlı kalmıştır.

Stratejik amaç ve hedeflerinde afetlere yer vermeyen belediyeler;

Kartepe, Karamürsel, Çayırova, Kandıra, Gürsu ve Yenişehir Belediyeleri stratejik planlarında amaç ve hedefler bölümünde afetlere yer vermemiştir. Derince Belediyesi'nde de amaç ve hedeflerde direkt afet olarak yer almasa da zemin etüdü yapılması ve bacalardan kaynaklı hava kirliliğinin engellenmesi afet risklerine karşı yapılan çalışmalar olarak değerlendirilmiştir. Karamürsel Belediyesi Stratejik Planı'nda ilçenin birinci derece deprem bölgesinde olduğuna değinilmiştir. Kandıra, Kartepe ve Yenişehir Belediyesi deprem konusuna değinmemiş sadece Yenişehir Belediyesi riskler kısmında, Kartepe Belediyesi ise ihtiyaçlar kısmında olası afetler konusuna değinmiştir. Kandıra Belediyesi ve Gürsu Belediyesi'nde afete hiç değinilmemiştir.

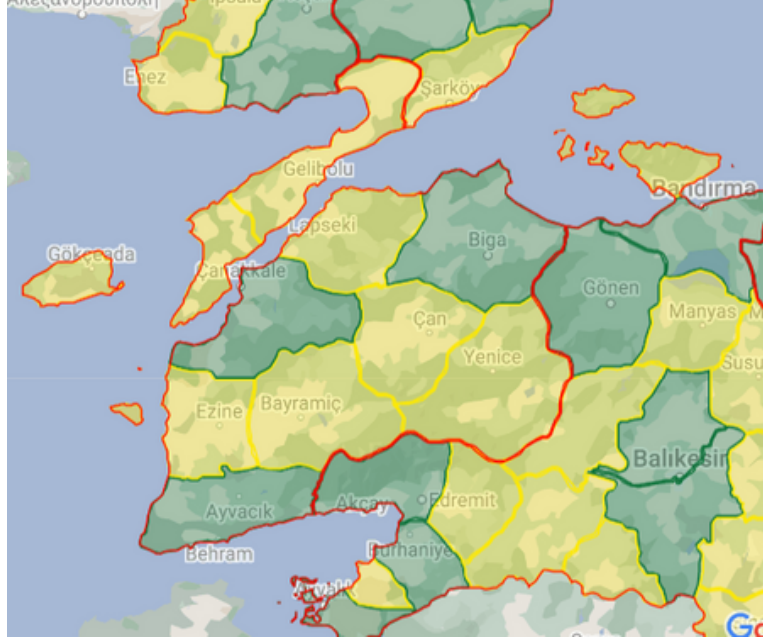
Sonuç Yerine

Sonuç olarak stratejik planlar yöreye özgü afet risklerinin ve afet türlerinin nasıl ele alındığı yönünden incelendiğinde analizlerin kapsamlı olmadığı çıkarımı yapılmıştır. Yapılan çalışmalarda belediyelerin hiçbirinde detaylara yer verilmediği, genellikle '1. Derece deprem bölgesinde bulunması' olarak tanımlandığı, belediyelerin karşılaşılabileceği riskler arasında afet türlerine yer vermediği görülmüştür. 1. derece deprem bölgesinde bulunan illerimizde, deprem ile oluşabilecek yıkıma ve ikincil afetlere ve tabii ki tek başına oluşabilecek tüm afetlere aslında yeterli bir hazırlık sürecinin yapılmamış olduğu anlaşılmıştır. Afetlere hazırlık sürecini kentsel dönüşüm ve eğitime indirgeyen yaklaşım maalesef ki olası afetlerde oluşabilecek büyük sorunları doğuracaktır.

Ayrıca plan içerisinde afetlere yer veren 20 belediyenin, afet için ayrılan bütçelerinin belediye bütçesine oranının binde 2'si ya da 8'i ile bu hedeflere ulaşabilmesi, ya da kentleri afetlere dayanıklı kılabilmeleri gerçekçi görünmemektedir. Afetlere yer vermeyen 6 belediye yorumlanamamıştır.

GÜNEY MARMARA HAVZASI İNCELEME RAPORU

Şekil – 9: Güney Marmara Havzasında Stratejik Planı olan Belediyeler (yeşil)



Bu bölümde, Çanakkale Yerel Kalkınma Derneği ortaklığında 13 Temmuz 2023 tarihinde Manfred Osman Korfmann Kütüphanesi'nde gerçekleştirilen havza atölyesinde ve 18-21 Ekim 2023'te Çanakkale'de düzenlenen Güz okulunda yapılan atölye çalışmalarında Çanakkale ve Balıkesir illerindeki belediyelerin stratejik planlarına ilişkin yaptığımız ortaklaşa incelemeye dair notlardan ve ortak tartışmalardan yapılan değerlendirmeler sunulmaktadır.

Güney Marmara Havzası'nda bulunan Balıkesir ve Çanakkale illerinde toplam 44 belediye bulunmaktadır. Bu belediyelerin 10 tanesinin (Altıeylül, Ayvalık, Balıkesir Büyükşehir, Bandırma, Biga, Burhaniye, Çanakkale, Edremit, Gonen, Karesi) stratejik planı mevcuttur. Bu çalışma kapsamında stratejik planların tümü incelenmiştir.

⁹ Afet Dayanıklılığı için Yurttaşın Sözü çalışmasında Güney Marmara havzası çalışma grubunun koordinatörü Merve Köseoğlu tarafından raporlaştırılmıştır.

Mevcut Durum Analizlerinde Afetsellik ve Afet Riskleri

Güney Marmara Havzası'nda hazırlanan stratejik planlarda, bölgenin afet riskleri arasında genel olarak deprenselliğe vurgu yapılmaktadır. Burhaniye Belediyesi'nin stratejik planında, kentleşme politikası içinde doğal afet ve deprem kaynaklı risklerin azaltılmasının amaçlandığı belirtilmiştir. Bu amaç ile birlikte, Burhaniye Belediyesi planların giriş kısmında afet yönetimini doğrudan amaç olarak belirleyen tek belediye olarak karşımıza çıkmaktadır. Çanakkale Belediyesi'nin stratejik planında, durum analizi kısmında kentin alüvyon dolgu üzerine inşa edilen kale etrafındaki gelişimi ve jeolojik yapıdaki riskler detaylı bir şekilde ele alınmıştır. Yöredeki 1. Derece deprem riskine sahip alanlar, aktif fay hatları ve madencilik etkinliklerinin deprem potansiyelini artırabileceği vurgulanmıştır. Balıkesir Büyükşehir Belediyesi'nin planında ise yörede tarih boyunca yaşanan deprem, yangın gibi afetlere vurgu yapılmıştır. Edremit Belediyesi'nin stratejik planının giriş bölümünde, bölgenin birinci derecede deprem bölgesi olduğu belirtilmiştir. Gönen Belediyesi'nin planında, ilçenin tarihindeki önemli bir depreme vurgu yapılmış, bölgenin kaplıcalarıyla meşhur olduğu ve alüvyon birikmeleri nedeniyle taşkınların yaşandığına dikkat çekilmiştir. Bandırma Belediyesi'nin tarihinde kentin tamamına yakınına yok eden bir yangından bahsedilmektedir. Biga Belediyesi'nin stratejik planında, afetle ilgili herhangi bir referans bulunmamakta ve planın detaylarında afet anında müdahale ve toparlanma süreçlerine dair bilgiler eksiktir. Ayvalık, Karesi, Altıeylül Belediyelerinin stratejik planlarında da benzer şekilde afetle ilgili referanslar bulunamamıştır.

Afetlere ve risklerine stratejik planların en fazla GZFT ve PESTLE analizleri bölümlerinde referans verildiği görülmüştür. Çanakkale ve Edremit Belediyeleri ilin afet risklerine şehrin/ilçenin birinci derece deprem bölgesi kuşağında bulunması gibi doğrudan ve iklim değişikliği ve insan kaynaklı çevre zararlarının doğal afetlere olumsuz etkilerinin artması, tarım alanlarının yerleşime açılması gibi dolaylı şekillerde yer vermişlerdir. Çanakkale, Balıkesir Büyükşehir, Altıeylül, Gönen gibi bazı belediyeler afetleri deprem riskinin yanı sıra daha geniş bir açıdan ele alarak iklim, çevre, ekoloji konularını da analizlerine dahil ederek daha bütüncül bir bakış yakalamışlardır. Balıkesir Büyükşehir Belediyesi'nin Stratejik Planı'nda, GZFT analizinde tehditler arasında çevre ve doğal yaşam başlığı altında orman yangınları ve deniz kirliliği (Müsilaj) gibi olası afetlere vurgu yapılmıştır.

PESTLE Analizi'nde çevresel başlık altında Deniz Kirliliği'nin (Müsilaj, Deniz Salyası) idareye negatif etkisi belirtilmiştir. Gönen Belediyesi'nin Stratejik Planı'nda ise GZTF analizinde Gönen çayının kirliliği, altyapı yetersizliği, eski yapılar ve dar sokaklar, çevre kirliliği, kentsel dönüşümün tarım arazilerine kayması, pirinç tarımında kullanılan ilaçlar ve anız yakmanın tehditler olarak ifade edilmiştir. Altıeylül Belediyesi'nin Stratejik Planı'nda, PESTLE analizinde ekolojik/çevresel etkiler altında atmosferin ısınması ve iklim değişimlerinin yaşanması tehdit olarak gösterilmiştir. Biga ve Bandırma Belediyeleri GZTF analizi kapsamında yörenin birinci derece deprem bölgesi kuşağında bulunduğu belirtilmektedir. Burhaniye Belediyesi'nin GZTF analizinde ise yaygın bakış açısından farklı bir bakış açısıyla; afet anında kesintisiz hizmet verecek bir alt yapının hazırlanmamasına işaret edilmiştir.

Üst politika belgeleri ve belediyelerin sorumlulukları genel olarak iyi çalışılmış ve gerekli referanslar verilmiştir.

Afet yönetimi bazı planlarda belediyelerin görev ve sorumlulukları arasında gösterilmektedir. Balıkesir Büyükşehir Belediyesi'nin planında "Kamuda Stratejik Planlamanın Hukuki Çerçevesi" başlığı altında, 29. ve 30. ve 33. maddelerde, afetler ve afet yönetimiyle ilgili olarak büyükşehir belediyesinin sorumlulukları belirtilmiştir. Faaliyet alanları arasında Şehir ve Çevre başlığı altında kamu kuruluşları, özel sektör ve halka yönelik afet tatbikatları yapmak, eğitimleri vermek ile kaza ve afetlere müdahale bulunurken, Altyapı, Mobilizasyon ve Ulaşım Hizmetleri başlığı altında deprem tehlikesi risk haritalarının oluşturulması çalışmaları bulunmaktadır. Gönen Belediyesi'nin birimlerinin görev ve sorumluluklarının detaylandırıldığı kısımda, Fen İşleri Müdürlüğü'nün faaliyet alanları içinde afet ve kış şartları ile ilgili faaliyetler tanımlanmış, Zabıta Müdürlüğü'ne ise doğal afetlerle ilgili işlere iştirak etmek ve hava kirliliğini denetleme görevi verilmiştir. Karesi Belediyesi'nin Stratejik Planı'nda mevzuat analizinde afet yönetimi ilçe belediyesi sorumlulukları arasında yer almaktadır. Bandırma Belediyesi'nin Stratejik Planı'nda ise Belediye Yasası'nın 53. maddesi kapsamında belediyenin afet durumlarındaki sorumluluklarına değinilmiştir.

Belediyelerin büyük bir çoğunluğu, 11. Kalkınma Planı'na vurgu yapmaktadır. Çanakkale Belediyesi, afetlerle ilgili 694, 725.1, 726, 728.2 numaralı bölümlerine atıflar yapmıştır. Balıkesir Büyükşehir Belediyesi'nin 4. Yaşanabilir Şehirler ve Sürdürülebilir Çevre bölümünden Afet Yönetimi'ne de referans verildiği görülmektedir.

Biga Belediyesi, 728 no'lu maddeye ve Orta Vadeli Program'ın Kamu Düzeni ve Güvenliği başlığı altındaki 'Afet ve acil durumlarda ekonomik aktivitenin olabildiğince az düzeyde etkilenmesi için kritik varlık envanterleri belirlenecektir.' referanslarına yer vermektedir. Karesi Belediyesi, 11. Kalkınma Planı'nın yanı sıra Cumhurbaşkanlığı Yıllık Programı'na referans verirken, Altıeylül Belediyesi, SP'sinde detaylı inceleme yapıldığında üst politika belgeleri arasında 'Afet Bölgelerinde Yapılacak Yapılar Hakkında Yönetmelik' bulunduğunu belirtmektedir.

Çanakkale ve Balıkesir Büyükşehir Belediyeleri, BM Sürdürülebilir Kalkınma Hedefleri'ne de referans vermiştir. Çanakkale Belediyesi, 9 numaralı hedef olan 'Dayanıklı altyapıların inşası, kapsayıcı ve sürdürülebilir sanayileşmenin desteklenmesi ve yenilikçiliğin güçlendirilmesi' ile 11 numaralı hedef olan 'Şehirlerin ve insan yerleşimlerinin kapsayıcı, güvenli, dayanıklı ve sürdürülebilir kılınması' hedeflerine vurgu yapmaktadır. Balıkesir Büyükşehir Belediyesi ise 13.1 numaralı hedeften bahsederek 'Tüm ülkelerde iklim değişikliğiyle ilgili tehlikeler ile doğal afetlere karşı dayanıklılık ve uyum kapasitesinin güçlendirilmesi' konusuna değinmiştir.

Üst politika metinleri açısından en kapsamlı çalışma Balıkesir Büyükşehir Belediyesi tarafından gerçekleştirilmiştir. Yukarıda bahsedilenlerin yanı sıra Balıkesir Büyükşehir Belediyesi, mevzuat analizi kapsamında 7269, 5902, 306 Sayılı Afet ve Acil Durumlar konulu kanunlar ile ilgili yönetmeliklere tam referans vermiştir. Diğer yandan, Gönen, Edremit, Burhaniye, Ayvalık stratejik planlarında üst politika belgeleri ve mevzuat analizinde herhangi bir afetle ilgili kanuna veya yönetmeliğe referans verilmemiştir.

Belediyelerin genel olarak taşıdığı afet riskleri, afet yönetimindeki sorumlulukları ve halihazırdaki faaliyetleri durumun detaylıca tanımlandığı ve konunun önemine geniş bir çerçeveden vakıf olduğu görülmüştür. Ancak planlarda detaylı bir afet tanımı, afet çeşitleri ve bu çeşitli risklere hazırlık, afet anında müdahale ve afet sonrası toparlanma sürecine dair planlama bulunamamıştır. Yörelere afetlerle ilişkisinin kurulmasına ve konuyla ilgili mevzuat ile üst politika belgelerine referanslar verilmesine rağmen, stratejik planların bu konuyla ilişkisi kısıtlıdır. Afetlerin tanımı, yerelleştirilmeli, İRAP raporlarına referanslarla genişletilmeli ve stratejik planlar, amaç, hedefler ve performans göstergeleri de dahil olmak üzere buna uygun hale getirilmelidir. Ayrıca yukarıda da görüldüğü üzere, belediyelerin stratejik planlarında üst politika belgelerine referanslar genel geçer olsa da bir birlik sağlanamamıştır. Her belediye farklı maddelere referans vermekte ya da hiç vermemektedir. Bu konuyla ilgili detaylı literatür taramalarına ihtiyaç vardır.

Afet ve Risk Yönetiminde (Sivil) Toplumun Rolü ve Katılımı

İncelenen stratejik planlarda paydaş analizleri belediyelerin operasyon kapasitesine göre şekillendirilmiş olup, her planda katılımçılık vurgusu ön plandadır. Çanakkale Belediyesi "Katılımcı yerel yönetimde örnek Belediye" mottosuyla öne çıkarken Balıkesir Büyükşehir Belediyesi'nin planında, GZTF analizinde sivil toplum örgütleri ile işbirliği ve iletişim güçlü yön olarak vurgulanmıştır. Gönen, Burhaniye ve Karesi Belediyeleri stratejik planlarında katılımçılığı artırmaya yönelik hedefler, amaçlar ve göstergeler belirlemiştir. Gönen Belediyesi, paydaşlarla iletişim stratejik hedefler arasında tanımlanmış olup, aylık toplantılarla paydaşlarla etkileşim öngörülmektedir. Burhaniye Belediyesi, yılda 3 muhtar toplantısı ve yılda 1 paydaş toplantısı düzenleyerek katılımçılığı artırmayı hedefler. Karesi Belediyesi'nin stratejik planında paydaşların katılımına vurgu yapılmış, özellikle paydaş memnuniyet anketlerinin çeşitlendirilmesi planlanmıştır.

Planların genelinde katılım adımlarının açıkça takip edilememektedir. Sadece Çanakkale Belediyesi'nin paydaş analizi, stratejik planın şeffaf ve katılımcı yöntemlerle hazırlandığını, detaylı bir hazırlık aşamasının paylaşıldığını ortaya koyarken Balıkesir Büyükşehir Belediyesi'nin stratejik planında paydaş analizi detaylı bir şekilde adım adım verilir.

Çanakkale, Karesi, Gönen ve Balıkesir Büyükşehir Belediyeleri'nin paydaş analizi incelendiğinde, paydaşların çoğunlukla üniversite, sivil toplum kuruluşları, odalar, arasında bakanlıklar, valilik, ilçe belediyeleri, üniversiteler, il müdürlükleri ve bağlı birimler gibi kamu kurumları olduğu dikkat çekmiştir. Altıeylül Belediyesi'nin paydaş analizi kapsamında mahalle muhtarları, esnaf odaları, sendikalar, Kent Konseyi, resmi kurum ve kuruluşlar ve STK'lar olmak üzere daha sivil fakat dar bir paydaş listesi paylaşılmıştır. Bandırma Belediyesi'nin paydaş analizinde ise paydaşlar arasında özel sektör ve sanayi kuruluşları dikkat çekmiştir. Ancak bu planların hiçbirinde vakıflar ve sivil toplum örgütlerinin içeriğine dair bilgi paylaşılmamıştır. Burhaniye Belediyesi'nin stratejik planında ise sivil toplum örgütlerinin katılımına dair herhangi bir veriye rastlanmamıştır. Öte yandan Edremit Belediyesi'nin analizi incelendiğinde, dış paydaşların sayısının az olduğu ancak tamamının isimleriyle belirtildiği gözlemlenmiştir. Özellikle sivil toplum kuruluşlarının tümünün isimleriyle belirtilmiştir.

Paydaş analizinde yaygın yöntem olarak anket yönteminin kullanıldığı görülmektedir. Edremit, Biga, Ayvalık, Altıeylül, Gönen ve Burhaniye Belediyeleri paydaş analizi olarak anket yöntemini kullanmışlardır. Edremit Belediyesi'nin analiz sonuçlarını gösterdiği grafiklerin yorumlanması zor bulunmuştur. Ancak anket soruları arasında afet yönetimi başlığı olması da dikkat çekicidir. Ayrıca dış paydaşların anket sonucuna göre afet yönetiminde başarısız olduğu sonucu şeffaf bir biçimde paylaşılmıştır. Biga Belediyesi'nin analizindeki anket sonuçlarına göre hemşehrilerin çoğunluğunun belediye tarafından doğal afetlere karşı gerekli önlemler alındığını ifade etmekte ve yangınlarla ilgili faaliyetlerden de memnun olduğunu belirtmektedir. Oysa stratejik planda bu önlemlerin neler olduğu ve nasıl hayata geçirildiğine dair bir açıklamaya rastlanamamıştır. Burhaniye ve Ayvalık Belediyelerinin paydaş analizinde ise katılım süreçleri, katılımcıların kim olduğu, ve bunların stratejik plana dahil edilişleri ile ilgili şeffaf ve yüksek katılımlı yöntemlere ihtiyaç olduğu görülmektedir. Gönen Belediyesi'nin paydaş analizi olan anket çalışmasının hizmet ve ilişkisellik üzerinde sınırlı kalmış ve detayları planda yer almamaktadır. Altıeylül Belediyesi'nin paydaş analizinde dış paydaş katılımını hangi yöntemlerle yaptığı belirtilmemiştir. Planda paylaşılan grafiklerle anket yapıldığı düşünülse de kaç kişiye uygulandığı gibi detaylı bilgiler planda namevcuttur.

Güney Marmara Havzası'nda katılımıcılığın başka yöntemlerle sağlandığı planlamalar da mevcuttur. Karesi Belediyesi'nin stratejik planında, paydaş gruplarının katılımı için vatandaş ve personel görüşleri alındığı, odak grup toplantıları ve çalıştaylar yapıldığı ifade edilmiştir. Ancak, bu yöntemlerle elde edilen görüşlerin planda özet şeklinde sunulmasının konunun derinliğini yitirmesine neden olmuştur. Çanakkale Belediyesi'nin stratejik planında, dış paydaş anketleri 16 dış paydaş toplantısıyla zenginleştirilmiştir. Bu yöntemler, mevcut durumun tespitinde, misyon, vizyon, amaç ve hedeflerin belirlenmesinde etkin rol oynamıştır. Ayrıca paydaşlarla, Afet, Acil Durum ve İtfaiyecilik Toplantısı da gerçekleştirilmiştir. Balıkesir Büyükşehir Belediyesi'nin stratejik planında, GZTF ve PESTLE analizleri belediye personeline anketle; kamu kurumu, STK temsilcileri, akademisyen, muhtar ve esnaflardan oluşan dış paydaşlara ise yüz yüze mülakat görüşmeleriyle elde edilen sonuçlarla oluşturulduğu belirtilmiştir. Saha ve mülakat analizleri sonucunda elde edilen temalar, Stratejik Planlamaya Esas Şehir Çalıştayı toplantıları ile tartışılmıştır. Şehir Çalıştayı sonuçlarında, merkez bölgesi İmar-Yapılaşma konusunda şehir afet planlarının oluşturulması önerilmiştir. Stratejik planlamaya esas Şehir Şurası'nda ise Sağlık ve Sosyal Gelişim teması kapsamında afet müdahale konuları işlenmiştir. Afet konusunda ise AFAD, Kızılay vb. kurumlarla risk analizleri yapılması, önleyici faaliyetlerin (Sel durumları için altyapı çalışmaları, deprem için kentsel dönüşüm) uygulamaya geçirilmesi ve afet senaryoları

hazırlanması konularına değinilmiştir. Bu derinlikli ve karma yöntemli ve katılımcıların, yöntemin ve sayıların netlikle ifade edildiği paydaş analizi havzada örnek teşkil etmektedir. Ayrıca katılımın yüksek olduğu Şehir Çalıştayı ve Şehir Şurası gibi toplantılarda afet yönetimiyle ilgili karar alınmasının ve bir strateji belirlenmesinin de bir örneğini oluşturmaktadır. Yine de Şehir Çalıştayı'na ve Şehir Şurası'na kimlerin katıldığı net değildir.

Stratejik planların paydaş analizlerine baktığımızda; katılımcı yöntemlerle oluşturulması beklenen stratejik planda katılımın anket dışında oturumlar, toplantılar, mülakatlar ve şuralar gibi yöntemlerle zenginleştirilmesi, katılımcıların kimler olduğunun şeffaflıkla ve yapılan analiz sonuçlarının sonuçların anlaşılır grafiklerle paylaşılması elzemdir.

Stratejik Amaçlar, Alt Hedefler, Faaliyet ve Göstergelerde Afet ve Risk yönetimi

Belediyelerin stratejik planlarında amaç ve hedef kartları bölümlerinde doğrudan afetle ilgili bölümlere nadiren rastlanmaktadır. Çanakkale Belediyesi stratejik planında Belediyesi'nin amaç ve hedeflerinde, belgenin genelinde afet risk yönetimi ile ilgili olduğu belirtilen spesifik hedefler bulunmaktadır. Örneğin, "Afet ve acil durumlara karşı toplumsal farkındalık artırılacak, toplum tabanlı çözümler geliştirilecektir." olarak ifade edilen hedefin gerçekleştirilmesinde eğitim ve farkındalık çalışmaları ile yerel afet gönüllüleri gibi performans göstergeleri belirlenmiştir. Ancak, kentsel dayanıklılık, direnç ya da afet yönetimi gibi konulara dair belirli bir amaç, çalışma, başlık ve bütçe bulunmamaktadır. Edremit Belediyesi planında iki farklı müdürlüğün belirlediği amaçlar ve hedefler üzerinden değerlendirme yapılmıştır. Sosyal Yardım İşleri Müdürlüğü'nün afet yönetimi odaklı "150-200 mağdur kişilere erzak kolisi, kıyafet ve eşya yardımı, sıcak yemek, Psiko-sosyal destek ve danışmanlık hizmetleri sunmak." şeklinde bir amaç belirlemiştir, ancak bu amaç altındaki hedef, bölgenin 1. derece deprem bölgesi olması nedeniyle gerçekçi değildir. Fen İşleri Müdürlüğü'nün acil müdahale ekipleri kurma, su baskınları ve karla mücadele gibi hedefleri, doğrudan afetle ilişkili ve önleyici tedbirler havzadaki iyi örnek olarak değerlendirilebilir.

Bandırma Belediyesi kentsel altyapı ve üstyapı konulu Amaç 3 kapsamında belirlenen Hedef 3.2, "İmar Kanunu ve ilgili mevzuat kapsamında depreme dayanıklı, engelli vatandaşların da kullanımına uygun yaşanabilir bir kent planlamak" amacıyla, olası afet durumlarında halkın toplanması amacıyla yeşil alanların korunması ve artırılması gerekliliğini vurgular. Hedef 3.3 ise "Doğal Afet risklerine karşı yerinde dönüşümü sağlamak, ilçede oluşabilecek doğal afetlerle mücadele araç ve ekipman altyapısını kurmak ve mevcutları güçlendirmek" olarak belirlenmiştir. Stratejik planın amaç ve hedef kartlarında doğrudan afetle ilgili maddeler bulunmakla beraber, bu çalışmalara bütçe ayrılmış olsa da somut ve uygulanabilir performans göstergeleri belirlenmemiştir. Ayrıca Burhaniye Belediyesi'nin "Hedef 3.4. 'Afet riskine karşı halkın hazırlıklı olmasının ve bilinçlendirilmesinin sağlanması amacıyla Afet riskine karşı gerekli önlemlerin alınması ve sistemlerin kurulmasının sağlanması' afet hazırlık ile ilgili doğrudan bir hedef olarak belirlenmiştir. Bu hedef kartı ilçeyi dirençli hale getirecek koordinasyon, iş birliği ve bilinçlendirme konularına vurgu yapması itibari ile önemlidir. Biga Belediyesi'nin stratejik planı incelendiğinde, afetle ilgili olarak belirlenen "Huzur ve güven içinde yaşamın sürdürülebildiği Biga İnşa Etmek" başlıklı 4. Amaç altında sadece İtfaiye Müdürlüğü sorumluluğunda "Afetlere hazırlıklı Biga için çalışmalar yürütmek" adlı tek bir hedefin bulunduğu belirlenmiştir. Ancak, bu hedefin teknik malzeme teminiyle sınırlıdır ve afete dirençli alt yapı çalışmalarına dair bir plan veya bilgilendirme faaliyetle desteklenmemektedir.

Dolaylı olarak ise kentsel dönüşüm, yağmur suyu/ kanalizasyon altyapı hizmetlerinin geliştirilmesi, itfai hizmetlerin güçlendirilmesi gibi afetler karşısında mikro sayılabilecek hedefler yer almaktadır. Örneğin, belediyenin sorumlulukları ve yörenin riskleri net bir biçimde ifade edilmesine ve paydaşlar da bunu talep etmesine rağmen Balıkesir Büyükşehir Belediyesi'nin stratejik planında afet risk yönetimi ve dayanıklılık/dirençlilik ile ilgili herhangi bir konu ya da başlığın olmadığı, dolaylı amaçlar ve hedeflerin mevcut olduğu görülmektedir. Balıkesir Büyükşehir Belediyesi'nin Kurumsal kapasiteyi artırma konulu Amaç 10 altında belirlenen hedeflerde, afet müdahale planlarının güncellenmesi, itfaiye teşkilatının kapasitesinin artırılması hedeflenmiştir. Kentsel dönüşüm dolayimli hedefler; Edremit Belediyesi tarafından "Çarpık, düzensiz ve ekonomik ömrünü tamamlamış yapıların bulunduğu alanlarda yaşam kalitesini yükseltmek"; Ayvalık Belediyesi tarafından 'Hayati Tehlike Arz Eden Tarihi Binaların Tespiti ve Dokuya Uygun Biçimde Yenilenmesi' amacı altında, yaşamı tehdit eden tarihi binaların yenilenmesi veya yıkılmasına yönelik planlamanın gerçekleştirilmesi şeklinde belirlenmiştir. Karesi Belediyesi tarafından "Kentsel/Mekânsal gelişimi sağlamak" amacı altında belirlenen Hedef 2.1, Karesi'nin planlı bir kent olması gerekliliği ve kent yapısının deprem mevzuatına uygun yapılar ile yenilenmesi riskini vurgulamaktadır.

Gönen Belediyesi'nin 1 numaralı Stratejik Alanı 'Kentsel dönüşüm üzerine' olarak belirlenmiştir. Altyapı dolayimli hedefler; Ayvalık Belediyesi tarafından 'İçme Suyu ve Kanalizasyon İhtiyacının Giderilmesi' amaç kapsamında, su taşkınlarına karşı riskli bölgelerde kanal temizliği yapılmasının sağlanması hedef olarak belirlenmiştir. Bu hedefin Balıkesir Büyükşehir Belediyesi ile iş birliği yapılarak gerçekleştirileceği ifade edilmiş, ancak performans göstergeleri ve bütçe belirtilmemiştir. Burhaniye Belediyesi'nin de afet yönetimiyle dolaylı ilişkilendirilebilecek alt yapı çalışmaları mevcuttur. İklim dolayimli hedefler; Ayvalık Belediyesi tarafından 'Çevre ve Şehircilik Bakanlığının iklim değişikliği ve afet genelgesi kapsamında tedbirlerin alınması, İklim değişikliği eylem planının yapılması' amacı altında, Ayvalık Belediyesi iklim değişikliği çalışma grubu ve iklim eylem biriminin teşkil edilmesi; Karesi Belediyesi tarafından "Kentsel/Mekânsal gelişimi sağlamak" amacı altında Hedef 2.4'te iklim değişikliğine uyum için millet bahçelerinin yapılması şeklinde yapılandırılmıştır. Benzer biçimde Gönen Belediyesi'nin 2 numaralı Stratejik Alanı 'Çevre ve ekoloji üzerine' belirlenmiştir. Bu kapsamda yağmur suyu hatları, çevre koruma üzerine eğitimler, tabakhane kirliliği üzerine çalışmalar, yeşil alanların arttırımı, kentsel dönüşüm gibi çalışma alanları belirlenmiş fakat afetlerle ilişkisi kurulmamıştır. Altıeylül Belediyesi Amaç ve hedeflerde doğrudan ya da dolaylı biçimde afetlerle ilgili ibareye rastlanmamıştır.

Sonuç yerine

Güney Marmara Havzası belediyelerinin stratejik planlarını incelediğimizde bazı genel öneriler sıralayabiliriz. Yöre için detaylı afet risklerini inceleyen İRAP'a referans verilerek, yöreye özgü afet tanımları genişletilmeli ve gerekli amaç ve hedeflerin stratejik plana dahil edilmelidir. Amaç ve hedef kartlarında doğrudan afete yönelik maddeler bulursa ve bu çalışmalara bütçe ayrılrsa dahi, somut ve uygulanabilir performans göstergeleri mevcut değildir. Konu ile ilgili gerçekçi performans göstergelerinin belirlenmesi önemlidir. Afet risk yönetimi sadece itfaiye müdürlüğü veya fen işleri gibi birimlerin sorumluluğuna bırakılmamalı; birden çok birim arasında koordinasyon sağlanmalıdır. İlgili birimlerin bütçeleri, yönetim modelleri ile işlevsel hale getirilmelidir. Güncellenen stratejik planlarda dahi, yeni kurulan Afet İşleri Müdürlüğü'ne verilen bir sorumluluk ve ayrılan bir bütçe bulunmamaktadır. Var olan ve yeni kurulan Afet İşleri Müdürlükleri ile konunun çok boyutlu hale getirilmesi ve birçok birimi ilgilendiren sorumlulukların tek elden takip edilebilmesi mümkün olabilecektir. Marmara Bölgesi ve Güney Marmara Havzası'nda afet yönetimi ve müdahalesine yönelik iş birlikleri geliştirilmeli, bölge olası afet durumlarına hazır hale getirilmelidir.

AFET DAYANIKLILIĞI İÇİN YURTTAŞIN SÖZÜ ATÖLYE KATILIMCILARI

Aşağıdaki belediyelerin farklı afet ve stratejik planlama birimlerinden temsilciler

Çanakkale Belediyesi
Edirne Belediyesi
Gebze Belediyesi
Gemlik Belediyesi
İstanbul Büyükşehir Belediyesi
İzmit Belediyesi
Kırklareli Belediyesi
Malkara Belediyesi
Mudanya Belediyesi
Nilüfer Belediyesi
Şişli Belediyesi



Aşağıdaki Kent Konseylerinin yönetim kurulu üyeleri ve/veya ilgili çalışma gruplarından temsilciler

Çanakkale Kent Konseyi
Edirne Kent Konseyi
İstanbul Kent Konseyi
Kepez Kent Konseyi
Kırklareli Kent Konseyi
Lüleburgaz Kent Konseyi
Malkara Kent Konseyi
Mudanya Kent Konseyi
Nilüfer Kent Konseyi
Şişli Kent Konseyi
Tekirdağ Kent Konseyi
Yalova Kent Konseyi



Aşağıdaki üniversitelerin şehir planlama, mimarlık, sosyoloji gibi bölümlerinden akademisyenler ve öğrenciler

Boğaziçi Üniversitesi
Çanakkale Onsekiz Mart Üniversitesi
İstanbul Bilgi Üniversitesi
Kırklareli Üniversitesi
Marmara Üniversitesi
Mimar Sinan Güzel Sanatlar Üniversitesi
Tekirdağ Namık Kemal Üniversitesi

Muhtarlıklar;

Güzelyalı Mahallesi Muhtarlığı (Çanakkale)
Müsellim Köyü Muhtarlığı (Kırklareli)
Altınşehir Mahallesi Muhtarlığı (Bursa)
Teşvikiye Mahallesi Muhtarlığı (İstanbul)

Aşağıdaki uluslararası, ulusal ve bölgesel ölçekte faaliyet gösteren kurumlar ve araştırma merkezleri, sivil toplum kuruluşları ve sivil inisiyatiflerden bireyler, çalışanlar, gönüllüler

Afetle Mücadele Derneği (Bursa)
Açık Radyo
Bursa Kadın Dernekleri Federasyonu
ÇAYEKA (Çanakkale Yerel Kalkınma Derneği)
Denge ve Denetleme Ağı
Doku Derneği
FİSA Çocuk Hakları Derneği
Gemlik Dersimliler Derneği
Genç Düşünce Enstitüsü
Gömeç Roman Derneği
Gülpınar Sürdürülebilir Yaşam Derneği
Heybeliada Mahalle Meclisi



İDA Dayanışma Derneđi
İstanbul Planlama Ajansı (İPA)
İHD Çanakkale
KAHİP (Kamu Harcamaları İzleme Platformu)
KEYAD (Kocaeli Ekolojik Yaşam Derneđi)
Komşu Kapısı Derneđi
Küçükkuyu Kadın Kooperatifi
MAG Bakırköy Osmaniye
MAG Acil Müdahale Derneđi (Bursa)
Marmara Belediyeler Birliđi
Mekanda Adalet Derneđi
Mesken Şehircilik
MSGSÜ - Şehircilik Arş. ve Uyg. Merkezi - Fatma Önder Deprem Araştırmaları Grubu
Mudanya İnisiyatif Platformu
Mudanya Deprem Platformu
Sürdürülebilirlik Akademisi
Tekirdađ Tabip Odası
TEMA - Yalova, Çanakkale, Lüleburgaz
TESEV (Türkiye Ekonomik ve Sosyal Etüdler Vakfı)
Tirilye Kültür ve Turizm Derneđi
Tirilye Kadın Kooperatifi
Troya Çevre Derneđi
Tüm Emekli-Sen
Türkiye Radyo Amatörleri Cemiyeti
UN Women



Bu rapor, Hollanda Krallığı Büyükelçiliği MATRA fonu ile desteklenen "Afet Dayanıklılığı için Yurttaşın Sözü" projesi kapsamında hazırlanmıştır. İçerisinin sorumluluğu Yurttaşlık Derneği'ne aittir, Hollanda Krallığı Büyükelçiliği'nin görüşlerini yansıtmamaktadır.